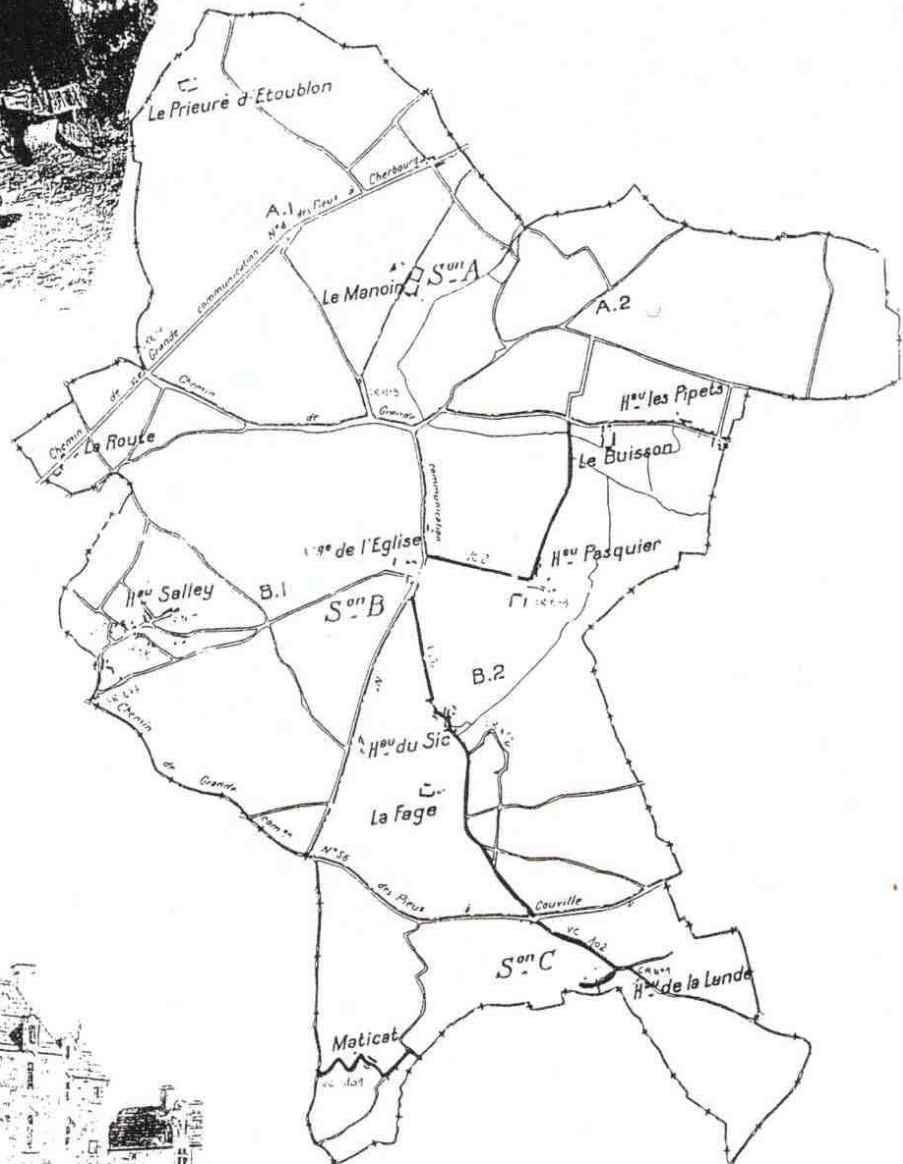
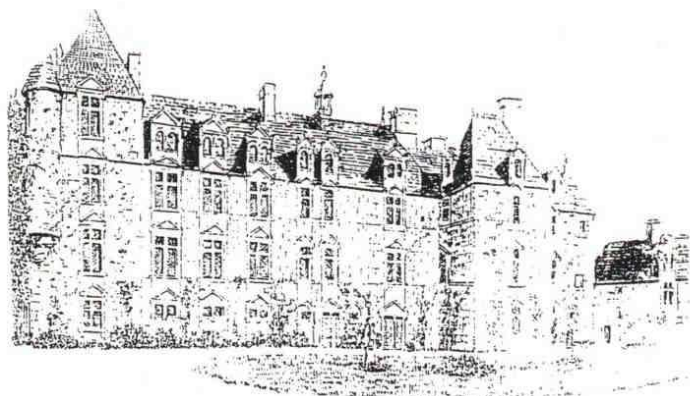
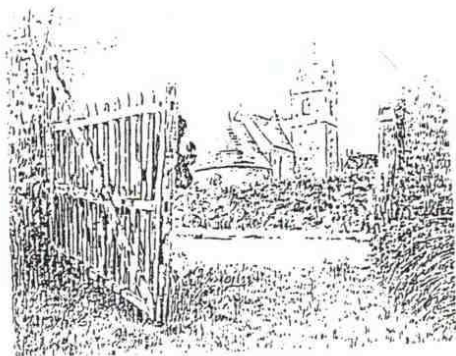
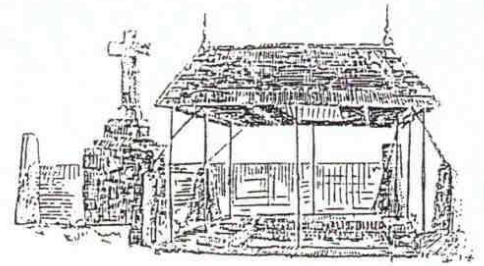


# SOTTEVILLE



**BULLETIN 2001**

## ***LE MOT DU MAIRE***

2001 a été une année de changement dans l'équipe municipale avec l'élection de six nouveaux conseillers et le départ volontaire du maire Emile PASQUETTE. Je vous rappelle que la municipalité est à votre écoute et s'efforce d'oeuvrer pour le bien de la commune.

Dans ce bulletin vous trouverez des informations concernant le fonctionnement de la commune, les comptes-rendus des activités des différentes associations. J'en profite pour remercier toutes les personnes qui donnent de leur temps pour animer notre vie communale.

Le Maire.

Hélène LETERRIER.

## LE CONSEIL MUNICIPAL

Hélène LETERRIER	Maire
Laure de LARTURIERE	1er Adjoint
René DESPREZ	2ème Adjoint
Philippe DELANNOY	3ème Adjoint
Christophe LECARPENTIER	C.M.
Maurice LEJUEZ	C.M.
Alain MONTECER	C.M.
Florence LECONTE	C.M.
Maurice LEMIERE	C.M.
Olivier BONNET	C.M.
Bruno SANSON	C.M.



**LES COMMISSIONS** : voir listes (2)

## LE PERSONNEL

Secrétaire de mairie :	Françoise BRISSET, Rauville la Bigot
Agent d'entretien qualifié :	Jacques QUIEDEVILLE, Grosville
C.E.C (3) :	
ouvrier d'entretien	Bruno HIRON, Sotteville
garderie et entretien	Bernadette LECARPENTIER, Sotteville
garderie et entretien	Nathalie LEROY, Sotteville
C.E.S.	
garderie et entretien	Myriam LECARPENTIER, Sotteville
(période du 30.08.2001 au 30.01.2002 en remplacement du congé de maternité de Nathalie LEROY).	

## HEURES D'OUVERTURE DE LA MAIRIE

Mercredi de 15 heures à 18 heures  
Samedi de 10 heures à 12 heures

N° de téléphone : 02.33.52.16.73  
Fax : 02.33.52.33.11



## Commune de SOTTEVILLE

### Désignation des délégués aux commissions

#### COMMISSION DES FINANCES :

Présidente : LETERRIER Hélène  
Vice Président : DELANNOY Philippe  
Membres : de LARTURIERE Laure  
MONTECER Alain  
LECONTE Florence  
SANSON Bruno

#### COMMISSION DES TRAVAUX :

Présidente : LETERRIER Hélène  
Vice Président : DESPREZ René  
Membres : de LARTURIERE Laure  
LECARPENTIER Christophe  
LEJUEZ Maurice  
MONTECER Alain  
LEMIERE Maurice  
SANSON Bruno

#### COMMISSION DE LA CANTINE :

de LARTURIERE Laure - BONNET Olivier

#### COMMISSION SCOLAIRE : GARDERIE

LETERRIER Hélène  
LEJUEZ Maurice  
BONNET Olivier  
SANSON Bruno

#### COMMISSION DES LISTES ELECTORALES :

Présidente : LETERRIER Hélène  
Vice Président : DELANNOY Philippe  
Membres : LECARPENTIER Christophe  
LEJUEZ Maurice  
LEMIERE Maurice  
Hors conseil : LEROY Michel T.G.I., COURTOIS Pierre administration.

#### COMMISSION DES FETES ET CEREMONIES :

Présidente : LETERRIER Hélène  
Vice Président : DELANNOY Philippe  
Membres : de LARTURIERE Laure  
LECARPENTIER Christophe  
LEJUEZ Maurice  
LECONTE Florence  
LEMIERE Maurice

#### COMMISSION D'APPEL D'OFFRES :

Présidente : LETERRIER Hélène  
Membres : DESPREZ René, DELANNOY Philippe, LEMIERE Maurice.

#### COMMISSION DU C.C.A.S. (Centre Communal d'Action Sociale) :

Comme membres élus : Présidente : LETERRIER Hélène  
Vice Présidente : de LARTURIERE Laure  
Membres : DESPREZ René, BONNET Olivier, SANSON Bruno.  
Comme membres nommés : CAPELLE Viviane, TESSON Geneviève.  
LEJUEZ Jacki, LEGOUPIL Viviane.

## Commune de SOTTEVILLE

### Désignation des délégués -organismes extérieurs

#### DELEGUES AU DISTRICT DES PIEUX

- LETERRIER Hélène
- de LARTURIERE Laure
- DESPREZ René

#### DELEGUES OFFICE DU TOURISME

- MONTECER Alain
- BONNET Olivier

#### DELEGUES DE LA COMMISSION LOCALE D'INFORMATION DES INSTALLATIONS NUCLEAIRES.

- BONNET Olivier (titulaire)
- de LARTURIERE Laure (suppléante)

#### DELEGUES AIDE AUX PERSONNES AGEES DU PAYS DE LA DIELETTE

- DESPREZ René (titulaire)
- de LARTURIERE Laure (suppléante)

\*\*\*\*\*

#### BIBLIOTHEQUE MUNICIPALE

animée par des bénévoles

#### HEURES D'OUVERTURE

MERCREDI de 14 heures à 16 heures  
SAMEDI de 10 heures 30 à 12 heures

TELEPHONE : 02.33.53.41.21

#### TARIFS

1, 52 € enfants - 16 ans  
5, 34 € adultes

RESPONSABLE : Madame Marie-Thérèse LEMIERE

## **LE BUDGET**

\*\*\*\*\*

Le budget 2001 s'équilibre en dépenses et en recettes comme suit :

section de fonctionnement : 775 602 F

section d'investissement : 157 614 F

### **IMPOTS LOCAUX**

Les taux d'imposition sont inchangés

- Taxe d'habitation	1,85 %	produit	12 932 F
- Taxe foncière propriétés bâties	4,62 %	produit	19 635 F
- Foncier non bâti	10,63 %	produit	31 146 F
- Taxe professionnelle	3,97 %	produit	4 327 F

### **LOCATION DE LA SALLE COMMUNALE**

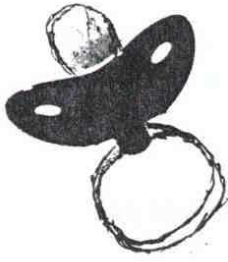
Les tarifs de location en vigueur pour 2001-2002 sont les suivants :

- Réunion (association hors commune, ou particuliers, ou rassemblement organisé par au moins 3 jeunes de la commune responsables).	21,04 €
- une journée	93,30 €
- une journée avec lendemain	142,08 €

Le prix pour la location de la vaisselle pour toutes les locations est fixé à 0,76 € le couvert.

Du 1er octobre au 30 avril , il faut ajouter 13,72 € de plus par jour et 6,86 € par réunion pour le chauffage.

Un chèque de caution de 30,49 € est demandé pour toutes les locations.



## *ETAT CIVIL ANNEE 2000*

---

### NAISSANCES HORS COMMUNE

- BREMOND Emma, le 6 octobre 2000 à Cherbourg-Octeville
- LEDENTU Salomé, le 27 août 2000 à Cherbourg-Octeville
- LEMIÈRE Juliette, le 5 décembre 2000 à Cherbourg-Octeville
- TOURATIER Clément, le 13 juin 2000 à Cherbourg-Octeville

### MARIAGES

- HEROUT Stéphane et LECARPENTIER Stéphanie, le 16 décembre 2000
- JAMES Vincent et LEFEUVRE Séverine, le 12 août 2000

### DECES

- CHAILLOU Sébastien, le 15 décembre 2000



## *ETAT CIVIL ANNEE 2001*

---

### NAISSANCES HORS COMMUNE

- CAUVIN Victor, le 04 novembre 2001 à Cherbourg-Octeville
- CHEVREL Pablo, le 16 septembre 2001 à Cherbourg-Octeville
- DELAUNAY Florian, le 08 juillet 2001 à Cherbourg-Octeville
- JAMET Alexis, le 13 juillet 2001 à Cherbourg-Octeville
- LECONTE Lolita, le 27 novembre 2001 à Cherbourg-Octeville
- OSOUF Célia, le 13 novembre 2001 à Cherbourg-Octeville

### TRANSCRIPTION DE DECES

- HAMELIN Albert, le 20 janvier 2001 à Cherbourg-Octeville

## TRAVAUX 2000

### DISTRICT

- Busage du village du SIC
- Remise en état partiel du chemin du Hameau SALLEY

### COMMUNE

Eglise -Remplacement des faîtières sur la nef

#### Logement de fonction (école)

- Réfection : de la cuisine : peinture murs et plafond, faïence.  
Du séjour : peinture plafond, tapisserie et revêtement de sol.  
Chambre : peinture plafond, tapisserie.

## TRAVAUX 2001

### DISTRICT

Ecole maternelle : Fourniture d'un cabanon de stockage des jeux.

- Remplacement des joints des vitres du sas.
- Mise en place d'une clôture entre la cour et les classes primaires.

Cantine : -Remplacement de tous les joints d'étanchéité des vitres.  
-Remplacement des portes de placards.  
-Nettoyage des murs extérieurs.

### COMMUNE

Chasse du Moulin : Mise en place de 100 mètres de buses armées et de 3 grilles regard.  
-Rénovation du lavoir par les employés communaux

Chasses : -Achat de 4 camions de cailloux pour entretien.  
-Aménagement de la chasse d'Etoublon.

Hameau Les Pipets : Curage du ruisseau.

Salle communale : -Achat d'une cuisinière montant: 3900fr ou 594,55euros  
.-Remplacement du bas de porte cuisine.

Bibliothèque : -Remplacement du bas de fenêtre.

Mairie : -Achat d'un photocopieur d'une valeur de 11000fr ou 1676,94 euros.

Eglise : -Réparation du moteur, du contacteur inverseur et de l'interrupteur de la cloche.



Tous ses travaux ont été réalisés pour un montant de :  
Entretien bâtiments : 6674fr ou 1017,44 euros  
Entretien voirie : 63904fr ou 9742,10 euros

## PREVISION TRAVAUX 2002

### COMMUNAUTE DE COMMUNES DES PIEUX

Ecoles primaires -Peinture des boiseries extérieures.  
-Peinture des portes et couloirs.  
-Mise en place d'étagères dans les classes.

Ecoles maternelles -Revoir les barrières d'entrée maternelle et primaire, le grillage se détache et devient dangereux pour les enfants.  
-Anti-pince doigts à toutes les portes des classes.  
-Pose de stores dans la nouvelle salle de motricité.  
-Ajouter 5 patères dans la salle des moyennes sections et grandes sections.

Bibliothèque -Achat de bacs de rangement et de chaises.

#### Voirie

##### Hameau SALLEY

-Evacuation des eaux pluviales par la chasse non revêtue.  
-Revêtement sur tout le chemin très abîmé par les eaux de ruissellement

##### Hameau du SIC

-Elargissement poutre et revêtement de la sortie du village jusqu'au busage existant dans le virage

##### PARKING

Revêtement du parking utilisé par les cars scolaires.

##### BOURG

Aménagement du bourg.

### COMMUNE

Chasse du Moulin -Continuité des travaux de mise en place de buses armées.  
-Entretien des chemins.

#### Eglise

-Réparation de la toiture.  
-Changement du battant et du cuir de la cloche, mise en conformité du coffret interrupteur.

#### Bloc sanitaire

-Revêtement des murs en faïence et pose de carrelage  
Par les employés communaux.

## ENVIRONNEMENT

Le Maire rappelle que les décharges sauvages sont strictement interdites ainsi que les feux d'objets en matière plastique ou caoutchouteux qui polluent l'atmosphère.

Le District a ouvert une déchetterie le 21 juin 1999 où vous pouvez faire un apport volontaire de vos déchets sélectionnés comme ceci :

**Pour recycler, il faut trier !**

Bouteilles en plastique



Boîtes métalliques, briques



Journaux, magazines, prospectus, cartonnets



Bouteilles, pots, bocaux en verre



Autres déchets dans la poubelle habituelle




LES PILES A TRIER

Un container à bouteilles est toujours à votre disposition sur la place de l'Eglise.

Sortir les poubelles « le mardi », jour de ramassage.

Nous constatons toujours une divagation des **CHIENS** ; les propriétaires sont priés de **BIEN VOULOIR LES RAMASSER**.

## *GARDERIE PERISCOLAIRE 2001*

 : 02 33 04 44 94 *Heures d'Ouverture.*

*Les horaires de la garderie sont les suivants :*

*7 heures 15 - 8 heures 50 et 16 heures 30 - 19 heures.*

*La garderie périscolaire accueille en moyenne 15 enfants  
Chaque matin et soir.*

Madame Bernadette LECARPENTIER (diplômée du BAFA) en assure la responsabilité, elle est très appréciée des enfants.

Le nombre d'enfants étant de plus en plus important, une adjointe a été embauchée le 1/1/2000 en Contrat Emploi Consolidé : il s'agit de Madame Nathalie LEROY. Cette dernière, a été en congés de Maternité du 30 août 2001 au 31 janvier 2002, son remplacement a été effectué par Mademoiselle Myriam LECARPENTIER en Contrat Emploi Solidarité.

*Cette garderie est à la charge des trois communes et elle reçoit une aide  
De la Caisse d'Allocations Familiales.*

*En 2001 : le tarif était de 4,50 frs la demi-heure.*

*En 2002 : le tarif est passé à 0,70 Euro la demi-heure.*





# Regroupement Pédagogique Intercommunal

*BENOISTVILLE - SAINT-CHRISTOPHE-DU-FOC - SOTTEVILLE*

**ELEVES:** 131 répartis dans 6 classes:

**2 maternelles:** 1 classe PS (2 ans et 3 ans); 1 classe MS - GS (4 et 5 ans)

**4 primaires:** 2 classes CP - CE1; 1 classe CE2 - CM1; 1 classe CM1 - CM2

## **EQUIPE EDUCATIVE:**

**7 enseignants:** 4 à temps plein et 3 à temps partiel

**1 intervenant en anglais** en CM1 et CM2

**1 intervenant du RASED** (Réseau d'Aide aux Enfants en Difficulté)

**2 ATSEM** (Agents Territoriaux Service Ecole Maternelle)

## **ACTIVITES SPORTIVES:**

- **10 séances de natation** pour toutes les classes à partir de la grande section de maternelle,

- **Equitation** au centre équestre des Pieux pour les CE1,

- **Tennis** à Siouville et **voile** à Diélette pour les CE2, CM1 et CM2 (toutes ces activités sont entièrement financées par le District).

## **ACTIVITES CULTURELLES:**

- **Voyage à Paris** pour les CM1 - CM2 (financé par le district des Pieux, l'association de parents d'élèves et les parents),

- **spectacles au théâtre de Cherbourg,**

- **visite de la ferme des 5 saisons** à Flamanville,

- **visite du Moulin de Fierville,**

- **découverte des marais des Ponts d'Ouve,**

- **festival du film britannique,**

- **théâtre de marionnettes** par la troupe des 3 Chardons (financés par le district des Pieux),

- **séance de cinéma** pour Noël (financée par l'association de parents d'élèves).

## **TRAVAUX IMPORTANTS REALISES SUITE A L'OUVERTURE DE LA 6<sup>EME</sup> CLASSE:**

- transformation de la salle de motricité en classe maternelle,

- fermeture du préau et aménagement en salle de motricité,

- montage de cabanons pour ranger les jeux de cour.





# CANTINE SCOLAIRE : A.I.G.R.S.

ASSOCIATION INTERCOMMUNALE DE GESTION DU RESTAURANT SCOLAIRE DU R.P.I.

- \*\_\*\_\*\_\*\_ -

*Son but est d'assurer les repas aux enfants scolarisés au R.P.I.*

*Au cours de l'année 2000-2001, nous avons distribué 11766 repas soit 78 repas en moyenne par jour ouvré. Pour l'année 2001-2002, nous devrions atteindre les 13000 repas soit 86 repas en moyenne par jour.*

**Le Conseil d'Administration :** *Il est composé de douze membres.*

- *Six membres : conseillers municipaux (deux par commune),*
- *Six membres élus pour un an parmi les parents d'élèves présents à l'Assemblée Générale.*

<b>Le Président</b>	Mr AUBERT Daniel - Benoistville (parent d'élève).
1 <sup>er</sup> vice-Président	Mme MOULIN - St Christophe du foc (parent d'élève).
2 <sup>ème</sup> vice-Président	Mr BONNET Olivier - Sotteville (conseiller municipal).
Secrétaire	Mme MEREL - Benoistville (parent d'élève)
Trésorière	Melle de LARTURIERE Laure (conseillère municipal)
<u>Membres :</u>	Mme OST - Sotteville (parent d'élève)
	Mr POUSSE - Benoistville (parent d'élève)
	Mme GRANGE -St Christophe du foc (parent d'élève)
	Mr LENORMAND -St Christophe du foc (conseiller municipal)
	Mr DA SILVA - St Christophe du foc (conseiller municipal)
	Mr FAUTRAT - Benoistville (conseiller municipal)
	Mme HOCHET -Benoistville (conseiller municipal)

*L'année 1998 avait vu la modification des statuts du District qui prenait la compétence au niveau scolaire et par conséquent les cantines.*

*Depuis, nous entretenons de bonnes relations avec le District.*

**Fonctionnement** : *Le prix du repas a augmenté de 0,05 euros ( 0,32 centimes ) soit :  
2,49 Euros ( 16,32 frs ) au premier septembre 2001.*

Les repas sont à acheter à la cantine de la Forgette - Les Pieux.

*Comme chaque année, l'A.I.G.R.S. participe au Noël des enfants du R.P.I. en offrant un goûter et des chocolats.*

<b><u>Personnel</u></b> :	<b>Mme LEFAIX Nicole</b> Responsable	
	Mme GAUTIER Christiane	Sotteville
	Mme BATAILLE Evelyne	Sotteville
	Mme OLIVIER Françoise	Benoistville
	Mme LAHAYE Isabelle	St Christophe du Foc

N.B. : *l'A.I.G.R.S. possède une boîte aux lettres qui se situe à la cantine, elle est à votre disposition pour toutes suggestions.*

# ASSOCIATION DE PARENTS D'ELEVES DE BENOISTVILLE – SOTTEVILLE – St CHRISTOPHE DU FOC

L'A.P.E. fonctionne depuis 1991 pour le regroupement pédagogique entre Benoitville, Sotteville et St Christophe du Foc. Le but de l'association est de favoriser le rapprochement entre parents et enseignants, le développement des activités culturelles, sportives et récréatives.

L'association donne un compte rendu moral et financier en début d'année scolaire.

## **Pour l'année 2000 / 2001 :**

Mme BUTEL Nelly (présidente depuis 5 ans) décide pour des impératifs professionnels de passer le relais.

## **Nous avons participé :**

- ⇒ au financement des jouets de Noël et organiser l'arrivée du Père Noël à l'école,
- ⇒ au séjour à Paris pour les classes de CM<sup>1</sup> et CM<sup>2</sup> {une classe transplantée de 3 jours en octobre 2000},
- ⇒ le loto pour les enfants le 12 novembre 2000,
- ⇒ un bal ainsi qu'un karaoké le 10 mars 2001,
- ⇒ pour terminer un pique-nique de fin d'année le 01 juillet 2001 en remplacement de la kermesse.

## **Pour l'année 2001/2002 :**

### **Pour les activités envisagées par l'association, il est prévu :**

- Le Noël de l'école, le 21 décembre 2001,
- une soirée dansante le 09 mars 2002,
- la kermesse de fin d'année.

### **Les bénéfices recueillis, par l'association de parents, sont destinés à financer certaines activités, entre autres pour l'année scolaire 2001/2002 :**

- Les jouets de Noël.
- Cinéma pour tous à Noël.
- Achats d'environ 50 livres de bibliothèque ainsi que 10 CD-ROM

❖ *Pour toute suggestion, la boîte aux lettres de l'association se trouve à l'école.*

## **Les membres de l'association :**

Mme LEFRANCOIS Catherine, Mme VAUTIER Régine, Mme LAURENT Ghyslaine, Mme LESEIGNEUR Thérèse, Mme TOURATIER Myriam, M. DOUCET Marc, M. CHARODIE Thierry, M. BONNET Olivier, Mme VICONTE Sophie, Mme OST Valérie, Mme MAILLET Sylvie, M. FOSSE Philippe, Mme CHAPET Dominique,.

## **Le nouveau bureau est composé comme suit :**

<u>Président :</u>	M. BONNET Olivier
<u>Vice-présidentes :</u>	Mme MAILLET Sylvie Mme VAUTIER Régine
<u>Trésorière :</u>	Mme LEFRANCOIS Catherine
<u>Secrétaire :</u>	Mme LAURENT Ghyslaine

Les membres de l'association sont bénévoles et donnent de leurs temps pour organiser et gérer toutes les activités. Devant tant d'énergie, je les en remercie.

Le Président  
Olivier BONNET



## Remise des prix des maisons fleuries

C'est au cours d'une amicale petite manifestation que s'est déroulée samedi en fin de matinée, à la salle de la mairie, la remise des prix du concours des maisons fleuries.



Les lauréats de ce concours 2001 entourés des élus et de membres du jury.

Mme Hélène Leterrier, maire avec à ses côtés M. Philippe Delannoy, maire-adjoint a accueilli les lauréats en les félicitant pour leur participation « je vous encourage à continuer car c'est toujours un très grand plaisir de voir des gens qui embellissent leur jardin et leur village ».

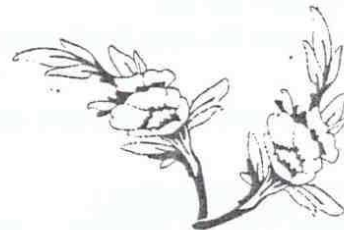
Le jury qui a eu la lourde tâche d'attribuer les prix était

composé des conseillers pieusais : Mmes Martine Lener, Jeannine Cosnefroy, M. Dominique Lecoffre ainsi que M. Bertrand Marvié, responsable des espaces verts sur la commune des Pieux.

Cette année, le premier prix a été remis à Mme Anne-Marie Saillard, le second à Mme Geneviève Tesson et le 3<sup>e</sup> à Mme Anne Le Trésor. Ont suivi :

Mmes Yvette Lecarpentier, Ginette Ernouf, Juliette Hamelin

et deux ex aequo : Mmes Viviane Legoupil et Cecile Lejeuz.



## La commune honore ses aînés

Samedi à la salle communale, la municipalité de Sotteville a rendu hommage à ses aînés en les conviant au traditionnel repas offert en leur honneur par le CCAS.



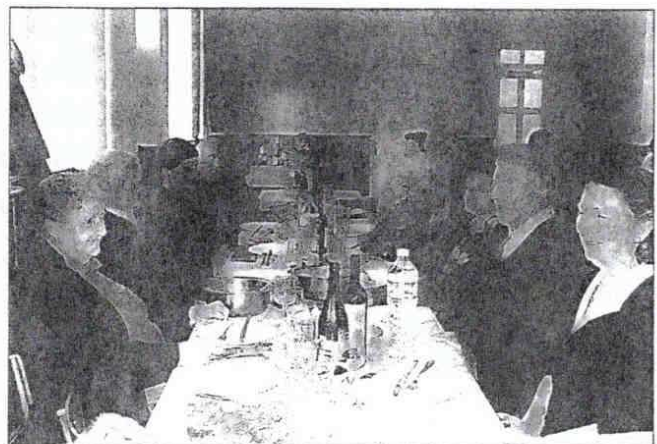
Les aînés à l'honneur.

Trente-cinq convives ont répondu à cette invitation, dont l'ancien maire, M. Emile Pasquette, accompagné de son épouse ainsi que l'abbé, Serge Cosnefroy.

À la table d'honneur, aux côtés de Mme Hélène Leterrier, maire, avaient pris place les doyens de la commune, M. Clément Hairon âgé de 88 ans, père de la pre-

mière dame de la commune et la doyenne de l'assemblée, Mme Renée Hamel âgée de 87 ans.

Cette journée festive a été ouverte pour la première fois par Mme Leterrier qui se montrait très heureuse d'accueillir les aînés en ayant une pensée pour toutes les personnes n'ayant pu participer à ce joyeux rendez-vous. Comme chaque année, le CCAS avait fait



Un joyeux rendez-vous.

appel aux talents culinaires du chef, Antoine Cauvin, du restaurant La Roseraie de Virandeville qui a régale une nouvelle fois tous les convives.

Un rendez-vous gourmand qui s'est déroulé comme toujours dans une superbe ambiance et qui s'est poursuivi en chansons.

# AMICALE DES ANCIENS COMBATTANTS

## AG - CATM - TOE

-\*\_\*\_\*\_\*\_\*-

Siège social : Mairie de SOTTEVILLE

### COMPOSITION DU BUREAU :

<i>Président :</i>	Mr	LEJUEZ Maurice
<i>Secrétaire-Trésorier</i>	Mr	DESPREZ René
<i>Membres élus</i>	Mr	CAUVIN Paul
	Mr	LECARPENTIER Roger
	Mr	LECONTE Jean
	Mr	PASQUETTE Emile
<i>Membre bienfaiteur</i>	Mme	LETERRIER Hélène

### COMPTE-RENDU DE L'ASSEMBLEE GENERALE :

Au cours de l'année, nous avons eu à déplorer le décès de l'ancien Président Albert HAMELIN.

### ACTIVITES DE L'AMICALE :

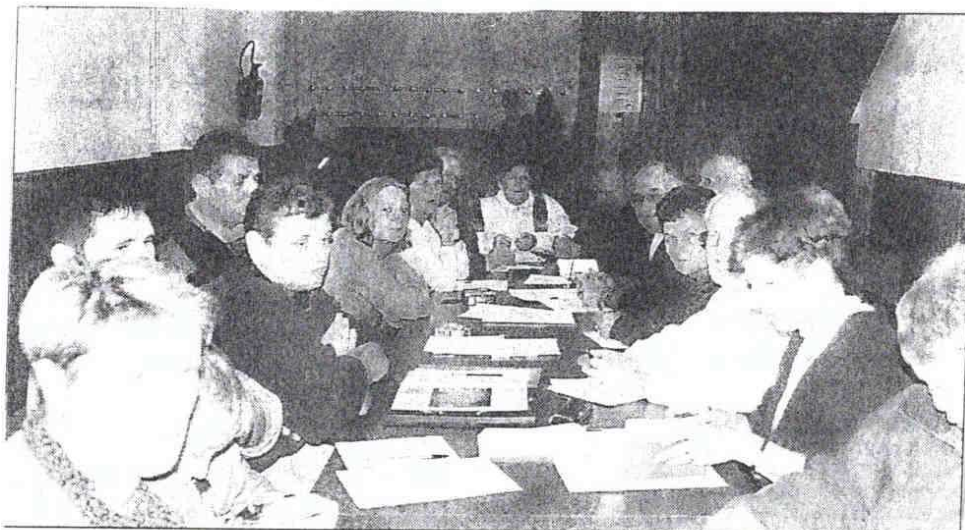
18 Janvier 2001	Galette des Rois offerte aux habitants de Sotteville avec la participation du Club "la joie de vivre" et l'Ass. De Loisirs.
08 Mai 2001	Commémoration organisée pour le canton par la commune de Flamanville.
11 Novembre 2001	Dépôt de gerbe au Monument aux Morts de Sotteville. Messe à l'Eglise de Grosville et repas à St Christophe du Foc.



# Association de Loisirs de Sotteville

## Assemblée Générale 2001

-\*\_\*\_\*-



### Compte-rendu moral :

- Le 09/12/00 : 13 sapins posés + guirlandes.
- Le 23/12/00 : arrivée du PERE NOËL.
- Le 06/01/01 : dépose des sapins + guirlandes.
- Le 03/03/01 : CARNAVAL avec " SOTTIVILAIN "  
*Le personnage était une femme et  
le nom a été donné par un enfant de la commune.*
- Le 12/05/01 : 1<sup>er</sup> concours de BELOTE avec 16 équipes.
- Le 10/06/01 : Concours de PETANQUE avec 23 équipes.  
+ jeu de tir au but.
- Le 26/08/01 : MECHOUÏ  
190 personnes le midi et 70 le soir  
Une poupée était mise en jeu.

# SOCIETE DE CHASSE

F . C . M . 77



## COMPOSITION DU BUREAU

PRESIDENT

M. Michel LAHAYE

SECRETAIRE

M. Didier CAUVIN

TRESORIER

M. Noël PILARD

MEMBRES

M. Stéphane COURTOIS

M. Michel LECARPENTIER

M. Emmanuel ADAM

M. Christophe LECARPENTIER

M. Bernard BUHOT

M. Alban LERAT

M. Pascal MOULIN



L'association regroupe 30 chasseurs pour les deux communes, SOTTEVILLE et SAINT CHRISTOPHE DU FOC.

La surface de chasse est de 386 hectares, réserve et refuge compris.

Le ball-trap n'a pu s'organiser par manque d'aide au déroulement de celui-ci.

Des battues aux nuisibles ont été effectuées sur la commune de Sotteville (17 renardeaux et 5 renards).

L'équipe de la Société vous adresse ses meilleurs voeux pour l'année 2002.

# CLUB DES RETRAITES " LA JOIE DE VIVRE "







*L'Association comprend 28 adhérents qui se réunissent le premier jeudi de chaque mois à la salle communale.*

*Ces rencontres permettent aux "Anciens" de se transmettre des nouvelles des uns et des autres, de se soutenir - liens de solidarité bénéfiques pour les personnes vivant souvent seules dans les villages isolés.*

*La bonne humeur est toujours au rendez-vous, des jeux de société sont organisés avec le partage de gâteaux et la traditionnelle tasse de café.*

*ACTIVITES DU CLUB avec l'aide de sympathisants que nous tenons encore une fois à remercier pour leur participation, leur soutien aux cours des différentes manifestations :*

- 18 janvier 2001                      Galette des Rois avec la participation de l'Amicale des Anciens Combattants et l'Association de Loisirs.  
Une nombreuse assistance ce qui est fort encourageant pour les organisateurs. 
- 18 février 2001                      Journée LOTO - de nombreux lots ont été gagnés   
Excellente participation avec en plus : des personnes de l'extérieur de Sotteville.
- 08 Juin 2001                        Promenade annuelle du CLUB à Villedieu les Poeles.  
21 personnes ont passé une agréable journée avec la visite de la Fonderie, visite de l'Atelier du Cuivre et du Musée du Meuble Normand. Repas à Villedieu. Après-midi : promenade dans le parc zoologique de Champrépus. Souvenirs inoubliables !! 
- 18 décembre 2001                    Assemblée Générale du CLUB   
18 personnes se sont retrouvées au repas gastronomique à la Ferme Auberge de Bunehou.

## COMPOSITION DU BUREAU :

Président	Mr LECOUTOUR Joseph
Vice-Président	Mme LETERRIER Marie-Madeleine
Secrétaire Trésorier	Mr DESPREZ René
Trésorier Adjoint	Mr PASQUETTE Emile
Membres du bureau	Mme LEFLAMBE Andrée
	Mr LETABLIER Auguste
	Mme PASQUETTE Louise
	Mme CARON MarieLise
	Mme POUTREL Thérèse

## LA PAGE DE LA PAROISSE

Rattache à la paroisse Notre-Dame des Pieux depuis 6 ans, la Communauté-Relais de la commune reste attentive aux enfants, aux jeunes et aux anciens qui le désirent. La messe, chaque dimanche est célébrée à 11h aux Pieux, à la même distance que les deux moyennes surfaces où beaucoup se ravitaillent.

Les obsèques sont toujours célébrées dans l'église de Sotteville. Les familles prennent contact avec le curé des Pieux pour la célébration et avec Marie-Thérèse Lemièrre ou Marie-Madeleine Leterrier pour l'animation, comme ce fut le cas, en décembre lors de la cérémonie du Souvenir organisée à l'occasion du décès de Mme la Directrice de l'école, juste avant Noël 2001.

Le journal Paroissial est <<PLEIN VENT>> : il paraît chaque mois, pour donner les informations essentielles de la paroisse et les dates des principales fêtes. (Abonnement 15 euros).

La visite des malades est assurée. Joseph Lecoutour fait le relais avec la paroisse, pour les personnes isolées ou handicapées. Plusieurs personnes qui ne sortent plus guère de chez elles, reçoivent la communion à domicile, aux principales fêtes.

Les enfants des familles chrétiennes rejoignent le groupe de Catéchèse qui se réunit chaque mercredi matin, à Benoistville, de 10h30 à 12h. Là se préparent la première communion et la Profession de foi.

Pour les autres sacrements (Baptêmes et Mariages) prendre contact avec le Curé des Pieux : le plus tôt possible est le mieux. Les mariages sont presque toujours célébrés à Sotteville, si les invités ne sont pas trop nombreux. La plupart des Baptêmes, étant célébrés pendant la belle saison, sont faits avec d'autres, souvent aux Pieux ! C'est d'ailleurs ce qui se faisait dans l'Eglise primitive ou les baptêmes n'étaient administrés qu'à Pâques et à la Pentecôte.

**Dominique Milcent, curé.**

**NB :** Pour tous renseignements complémentaires voir MT Lemièrre, ou MM Leterrier.







Association Intercommunale d'aide  
aux personnes âgées du Pays de la Diélette  
adresse : hameau la Campagne - l'Aubade 50340 Flamanville








Le S.A.G. du Canton des Pieux a été mis en place en 1991 par l'Association Intercommunale d'Aide aux personnes âgées du Pays de la Diélette.

Le siège social est à la Mairie de Flamanville, le bureau se trouve à la MAPAD.

Son but est d'améliorer la qualité de vie des retraités du canton.    

Le S.A.G. vous propose :

- 1) **L'Allocation personnalisée d'autonomie (A.P.A.)** qui remplace depuis le 01 01 2002 l'ancienne P.S.D. et dont l'objectif est d'améliorer la prise en charge des personnes âgées en perte d'autonomie en leur permettant de secourir aux aides dont elles ont besoin pour accomplir les actes de la vie courante. Cette allocation présente maintenant un caractère objectif et égalitaire, son montant étant garanti à l'identique sur tout le territoire par un barème national.
- 2) **Le portage des repas**   : vous pouvez vous faire livrer chez vous des repas équilibrés (potage, entrée, viande ou poisson avec légumes, fromage ou dessert, pain pour un ou plusieurs jours de la semaine.) **pour un prix de 5 € 64** soit 37 francs.
- 3) **Le transport**  : **chaque vendredi**, le mini-bus vous prend au plus près de votre domicile pour aller aux Pieux (pour faire vos courses, aller chez le dentiste, etc....)  
Ce service a de plus en plus de succès.
- 4) **L'habitat**  : propriétaires ou locataires, vous désirez effectuer des travaux dans votre logement (chauffage, isolation, sanitaires, plans inclinés, etc.....) le S.A.G. peut vous aider à demander une aide auprès des caisses de retraite, DDE et du Conseil Général.
- 5) **Le cinéma**  : en partenariat avec Générique et les Clubs, des séances de cinéma suivies d'un goûter sont proposées à la Salle du RAFIOT à Flamanville **pour un prix de 3 € 35** soit 21,97 francs.

Pour avoir plus d'informations sur ces services :

 : 02 33 87 62 35

Permanences du S.A.G.

- mardi de 14 h à 16 h à l'Espace social aux Pieux,
- jeudi de 10 h à 12 h/ 14 h à 17 h à l'Aubade à Flamanville.

# ADMR

## AIDE À DOMICILE EN MILIEU RURAL

Le siège de la Fédération Départementale d'Aide à Domicile en Milieu Rural est situé

Rue du Jardin aux Chevaux  
50008 SAINT LO  
tel :02-33-77-13-20

**Les services de L'ADMR disponibles sur la commune sont :**

**LE SERVICE TRAVAILLEUSE FAMILIALE ET AUXILIAIRE FAMILIALE :**

Il a pour but d'aider ou de remplacer la mère de famille dans les moments difficiles (maternité, maladie, accident, difficultés sociales, éducatives, etc.).

Une prise en charge partielle par la C.A.F, ou par une Caisse d'Assurance Maladie est possible.

La participation familiale est calculée selon les ressources et la composition de la famille.

**SERVICE D'AIDE MENAGERE :**

Il permet aux retraités de continuer à vivre chez eux.

Qui peut en bénéficier ?

Les personnes âgées ressortissantes de l'Aide Sociale

Les titulaires de la carte d'invalidité

Les personnes retraitées de la Sécurité Sociale, de la Mutualité Sociale Agricole, de la Caisse des Artisans, des Commerçants, des Fonctionnaires, des Militaires, des Agents des Collectivités.

Les conditions d'attribution :

Etre retraité du régime concerné

Ne pas dépasser un certain plafond de ressources fixé par la Caisse

Avoir un état de santé nécessitant une aide matérielle.

**LE SERVICE AUXILIAIRE DE VIE :**

Les aides à domicile interviennent chez la personne handicapée, jeune ou âgée. L'ADMR est le seul organisme reconnu pour ce type de service et son financement est limité à 20 postes.

## EMPLOI DIRECT A DOMICILE – SERVICE « TIERCE PERSONNE » FEMME DE MENAGE :

### Qui peut en bénéficier ?

Les retraités dont la participation Aide Ménagère est trop élevée ou le nombre d'heures accordées insuffisant  
Les personnes handicapées  
Tous les particuliers qui désirent employer une personne.

Dans le cadre de cette intervention, le rôle de l'ADMR est :

L'information des employeurs sur les possibilités d'aides financières, de déductions d'impôts  
D'assurer la gestion administrative de l'emploi (bulletin de salaire, déclaration URSAFF)  
L'usager étant employeur, il peut choisir la durée de l'intervention.

## DOMICILE SERVICES

### Qui peut en bénéficier ?

Toutes les personnes qui, pour des raisons soit d'âges, de revenus, de situation familiale ne peuvent bénéficier d'aucun des services précédemment cités, peuvent se retourner vers DOMICILE SERVICES.  
Aucune condition n'est exigée.

Les intervenants sont des demandeurs d'emploi, de préférence sans activité ou exerçant une activité très partielle (maximum 750 heures par an, tous emplois confondus).

## LA TELESECURITE OU TELEALARME

L'ADMR est membre de l'Association Télésécurité 50 qui vend ou loue des appareils que l'on branche sur les téléphones. Ces appareils permettent aux utilisateurs d'appeler en cas d'urgence à toute heure du jour et de la nuit. Le Conseil Régional accepte d'aider les personnes âgées à financer les frais de location (240,00 F./mois) selon les ressources. Des caisses de retraites complémentaires accordent également un financement.

### Certains habitants de la commune utilisent déjà ces services

### D'autres personnes peuvent certainement en bénéficier

Pour tous renseignements, s'adresser à :

Pour les familles

Permanence Nord-Cotentin à OCTEVILLE

02.33.04.90.88

Pour les personnes âgées

René DESPREZ

02.33.52.09.06



# HISTORIQUE



## SOTTEVILLE



Les noms des principaux hameaux de SOTTEVILLE semblent très anciens et les renseignements que vous découvrirez ci-après sont extraits du passionnant ouvrage " Le Canton des Pieux 2000 ans de vie " de Monsieur André HAMEL - paru en 1999, source précieuse de renseignements sur le passé de notre coin.

SOTTEVILLE est composé du nom d'homme " SOTIR " qui veut dire : le noiraud, le basané en Scandinave et du suffixe " VILLA " : la ferme, l'établissement.

Cela veut donc dire :

*LE DOMAINE DU NOIRAUD*

Il y a deux autres SOTTEVILLE en NORMANDIE :

Sotteville - les - Rouen et Sotteville - sur - Mer. Ce qui prouve que les Scandinaves n'étaient pas tous roux ou blonds !!!!



- *Etoublon* : nom d'origine Scandinave du IX-Xème siècle de "STUBB" qui veut dire : les souches, les chaumes et de LUNDR : le bois, la londe.

Cela veut donc dire : *Le bois de souches, le bois coupé.*



- *Le Manoir* : veut dire l'endroit où l'on demeure.



- *Le Château* : Avec le château de Flamanville, c'était la construction la plus importante dans l'ouest du Cotentin.



- *La Route* : nom qui date de la construction de celle-ci : route royale de Cherbourg aux Pieux, car ce mot à la fin du XVIIIème siècle était peu utilisé auparavant. " Le grand chemin " passait sans doute autrefois, sur le tracé d'une ancienne voie romaine par la Motterie, vers Etoublon.



- *La Motterie - la Conterrie, l'Avoinerie* : noms créés sur des patronymes " ERIE " veut dire : ferme de.

la cour des Mottes (des LAMOTTE) et l'Avoinerie était encore habitée par un vieil érudit avant la seconde guerre qui s'appelait AVOINE - Il est enterré face à la porte de l'Eglise.



- *Hameaux Salley - Pasquier - Les Pipets* :

Noms de familles importantes dans la commune dès la Renaissance.




En 1586 : Thomas PASQUIER acquiert de François Durevie (le Seigneur) une maison et une carrière au Hameau de la Lande. C'étaient les possessions d'un condamné à mort Lubin LENEPVEU donc exproprié. Thomas Pasquier donnait un droit de passage à Robert LETABLIER - écuyer - pour sortir par derrière chez lui lors d'une épidémie de peste en 1592 dont mourut en 1593 Marie Durevie - fille du seigneur GAUTHIER (enterré à droite dans le ~~de~~œur de l'Eglise).


Au XV<sup>ème</sup> siècle François SALLEY - sieur de Préfontaine était avocat.


En 1599 - Thomas PIPET vend à Marin SALLEY l'eau de la " Fontaine aux Malades" pour irriguer le " Pré aux Hommes ".


Pendant la Révolution : un SALLEY était Maire de Sotteville.

Les PIPET était une famille importante. Guillaume était prêtre à Sideville, il possédait un pressoir en 1679 aux Hameau les Pipets et un Pierre PIPET était Officier de Madame à Versailles où il est mort en 1718 comme le dit la pierre gravée dans la nef de l'église de Sotteville, afin que l'on dise pour lui des messes à perpétuité.

 - *Le Buisson* : était un fief distinct du Château. En 1592 : un Philippin BESSIN vend deux champs à Guillaume PIPET, ils étaient " tenus de la Sieurie du Buisson."


 - *La Lande* : est la description d'un paysage et surtout d'un endroit laissé peut-être en libre pâture comme terres vaines et vagues, sans haies, alors que la campagnette était sans doute une zone de champs labourés comme les "delles" ou les "croûtes" ou alors c'est une déformation de la lande, le bois.



 - *La Fage* : ce n'est pas un nom de la région mais du Midi qui signifie : la Hêtraie - FAGUS ; (le hêtre) Comme St Christophe du FOC Jean de FONTAINES - Lieutenant de la forteresse de Cherbourg - a changé son nom De la Buhoterie en La Fage qui était tout simplement le nom de sa propriété dans le Languedoc au milieu du XVI<sup>ème</sup> siècle.

 - *Le Sic* : nom du ruisseau qui y coule. L'origine de ce mot pourrait se rapprocher du " Siquet " comme dans d'autres communes.

En 1585 : la Commune du Sic est partagée entre Julien de FONTAINES - écuyer - et Pierre LESTABLIER - écuyer - Jacques LEROSSIGNOL - roturier - C'était une exploitation en commun.

Les champs qui s'appellent les Rossignols (ne font donc pas allusion aux petits oiseaux mais à cet homme)

 - *Maticat* : Mr HAMEL pense qu'il s'appelait autrefois : Le village des Anglais - nous n'avons pas d'autres explications.

  Il serait intéressant d'approfondir les microtoponymes (noms des pièces de terre) de Sotteville. A l'examen, la matrice cadastrale en donne déjà plusieurs qui permettent d'entrevoir le système agraire du passé et l'histoire des familles . Si vous possédez des informations sur ces sujets, n'hésitez pas à nous les faire partager. Merci d'avance.