

SOTTEVILLE

Bulletin municipal 2008



Si !

Il était chez nous le 12 décembre
sur invitation de l'Association de Loisirs de Sotteville.

Le mot de la Maire

C'est vraiment un cliché de dire que 2009 ne s'annonce pas sous les meilleurs auspices !

Partout on n'entend parler que de krach, de crise, de plans sociaux, ce n'est vraiment pas très gai : en plus, la météo n'est pas là pour améliorer les choses.

Quoiqu'il en soit, il est important de ne pas sombrer dans le catastrophisme, nous ne sommes sans doute pas les plus malheureux de la planète, et il faut aussi voir comment, en entretenant des relations courtoises, cordiales, voire même solidaires, nous pouvons contribuer modestement à la qualité de la vie dans notre petit coin et c'est aussi à quoi s'emploie notre petite équipe.

Il y a des projets à l'étude concernant les enfants (école etc ...), pour les randonneurs des petits circuits sont en préparation : sans oublier les travaux de voirie nécessaires pour éviter l'excès de boue et d'eau.

Ce numéro vous permettra de faire un tour d'horizon de tout ce que de nombreuses personnes font pour animer notre commune, qu'elles en soient remerciées ! Que tous sachent que des renforts seront les bienvenus dans les différentes associations.

Donc Bonne et heureuse année 2009 !

Laure De Larturière

L'équipe municipale

Laure DE LARTURIERE (maire)	Bruno SANSON (1 ^{er} adjoint)
Jacques CAPELLE (2 ^{ème} adjoint)	Michèle LE COUTOUR (3 ^{ème} adjoint)
Sophie DESPREZ	Maurice LEJUEZ
Patrick GUERIN	Nathalie LEROY
Carole LE COUTOUR	Arnaud ROULLAND
Jany LEDENTU	

Le personnel de la Mairie

Jacques QUIEDEVILLE Adjoint technique principal 15h / sem (travaille sur une autre commune également)

Bernard LETERRIER Adjoint technique 15h / sem

Micheline LEGOUESMIER Adjoint technique 2h / sem (travaille pour d'autres employeurs également)

Bernadette LECARPENTIER Adjoint technique 2h30 / sem et animatrice à la garderie périscolaire 13h15 / sem

Françoise BRISSET Secrétaire de mairie 17h / sem (travaille dans d'autres communes également)

(Gilles LEMARIE Animateur à la garderie est salarié de Canton Jeunes).

Informations pratiques

MAIRIE

Coordonnées :

Tél : 02.33.52.16.73, Fax : 02.33.52.33.11, Mail : mairie.sotteville@wanadoo.fr

Heures d'ouverture au public :

Le mercredi de 15 h à 18 h, le samedi de 10 h à 12 h

BIBLIOTHEQUE

Tarifs : Adultes : 5,50 €, enfants de 6 à 16 ans : 1,50 €

Heures d'ouverture : Le mercredi de 14h30 à 16 h, le samedi de 10h30 à 12h

R.P.I

Directeur : M. Bernard

Coordonnées : Tél : 02.33.04.77.58

2 classes maternelles et 5 classes élémentaires

8 enseignants, 173 enfants

GARDERIE PERISCOLAIRE

Coordonnées : Tél 02.33.52.16.73

Tarifs : 1,16 € la 1/2 heure, 0,58 € le dernier 1/4 d'heure

Heures d'accueil des enfants : Le matin de 7h15 à la rentrée en classe, le soir de la sortie des classes à 18H45.

ASSOCIATION PARENTS D'ELEVES

Président : Philippe Fossé

Coordonnées : Tél : 02.33.04.60.07

APE COLLEGE DE FLAMANVILLE

Présidente : Madame Blachère

Coordonnées : La Fage 50340 Sotteville

RESTAURATION SCOLAIRE

Gérée depuis deux ans par la Communauté de Communes des Pieux.

Tarifs : Accueil sous abonnement : 2,84 €, accueil occasionnel 3,20 €

PAROISSE

Contacts :

Presbytère des Pieux : Abbé Haupais (Tél: 02.33.52.43.41)

Animation paroissiale : Marie-Thérèse Lemière (Tél: 02.33.52.50.65)

Visite aux malades : Joseph Le Coutour (Tél: 02.33.52.40.87)

ASSOCIATION DE LOISIRS

Didier Brisset (Tél : 02.33.04.41.65)

CLUB LA JOIE DE VIVRE

René Desprez (Tél : 02.33.52.09.06)

ASSOCIATION ANCIENS COMBATTANTS

Maurice Lejeuz (Tél : 02.33.52.93.39)

ASSOCIATION DE CHASSE

Michel Lahaye (Tél: 02.33.53.51.42)

A La Maison des Services Publics aux Pieux :

2 bis route de Flamanville
50340 LES PIEUX

- **ANPE-PLIE** (inscription, recherche d'emploi ou de formation)
Ouverture au public de 9h00 à 12h00 et de 14h00 à 16h00 du lundi au vendredi
tél : 02 33 52 30 30

- **Le SSIAD** (Service de soins infirmiers et d'aide à domicile)
Ouverture au public de 9h00 à 10h00 du lundi au vendredi ou sur rendez-vous
tél : 02 33 93 07 18

- **Le RAM** (Relais Assistantes Maternelles)
Ouverture au public le lundi de 8h30 à 12h30, le mardi de 9h30 à 12h30 et de 16h00 à 17h30 (sur rendez-vous de 17h30 à 18h30) et le vendredi de 13h30 à 17h00
tél : 02 33 52 12 78

- **CCAS**
Ouverture au public sur rendez-vous les lundi, mardi, mercredi et jeudi de 9h00 à 12h00 et de 13h30 à 17h00 au 02 33 95 26 91

- **Centre Médico Psychologique** (Renseignements et informations aux professionnels et particuliers)
Ouverture au public tous les vendredis de 14h00 à 17h00

- **Secours populaire**
Sur rendez-vous uniquement au 02 33 04 90 86

- **Conciliateur de justice**
Ouverture au public le 3^{ème} mercredi du mois de 14h00 à 17h00 sur rendez-vous au 02 33 43 07 53

- **SELAMI** (Centre de formation professionnelle)
Ouverture au public de 9h15 à 12h15 et de 13h30 à 16h30 du lundi au vendredi
tél : 02 33 52 49 23

- **CLIC** (Centre locale d'information et de coordination destiné aux personnes âgées et à leur entourage)
Ouverture au public de 14h00 à 17h00 du lundi au vendredi ou sur rendez-vous
tél : 02 33 01 00 00

➤ **ADMR** (Aide à domicile en milieu rural pour les familles et personnes âgées)
Ouverture au public le jeudi de 10h00 à 11h30 ou sur rendez-vous les lundi, mardi, jeudi et vendredi.

➤ **TVA Agricole**
Ouverture au public le 1^{er} mercredi du mois de 14h00 à 16h00

➤ **ORECA** (Organisme de réinsertion par le travail)
Ouverture au public les 1^{er} et 3^{ème} vendredi du mois de 9h30 à 12h00 sur rendez-vous
tél : 02 33 53 09 96

➤ **Le service de probation**
Ouverture au public le 2^{ème} vendredi du mois de 9h00 à 12h00

➤ **CER** (Centre d'Economie Rurale)
Ouverture au public le 4^{ème} vendredi du mois de 9h30 à 12h00 sur rendez-vous
tél : 02 33 95 83 00

➤ **Mission locale**
(Aide à l'orientation et à la recherche d'emploi des 16-25 ans)
Ouverture au public le mardi de 14h00 à 17h00 et le jeudi de 9h00 à 12h00 et de 14h00 à 17h00

➤ **Astre** (Solidarité par le travail et recherche d'emploi)
Ouverture au public le lundi de 9h00 à 12h00 et les mercredi et vendredi de 9h00 à 12h00 et de 14h00 à 17h00
tél : 02 33 10 19 25

➤ **Médecine du travail et Protection Médicale Infantile**
Sur rendez-vous uniquement au tél : 02 33 52 90 94

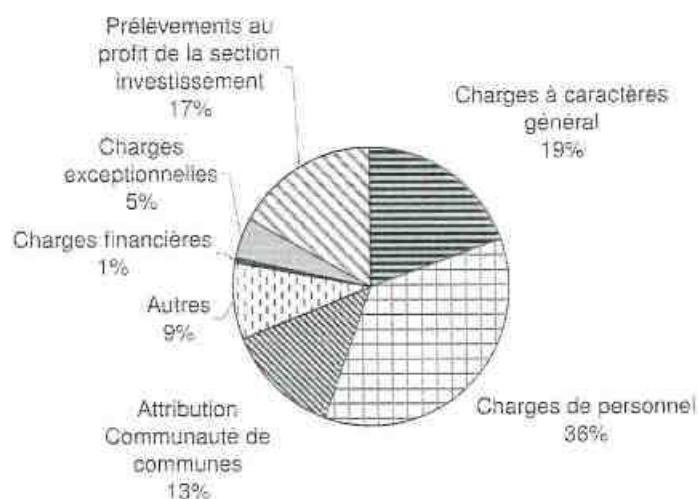
➤ **Assistant de service social**
(SDAS, PMI, ...)
Ouverture au public de 9h00 à 12h00 et 14h00 à 16h00 tous les jours sauf le mercredi après-midi ou sur rendez-vous

Actions et projets de la Mairie

➤ Budget

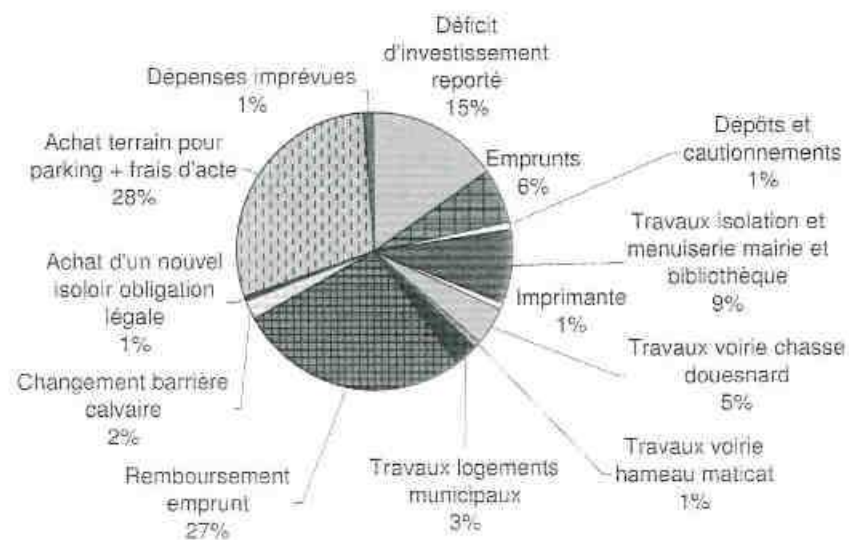
Section de fonctionnement - Détail des dépenses - Budget prévisionnel 2008

Budget de fonctionnement = 210 649 €



Section d'investissement - Détail des dépenses - Budget prévisionnel 2008

Budget d'investissement = 63 512 €



➤ Travaux

Travaux 2008 réalisés par la commune

- Eparage des routes et des chemins communaux, la plus grande partie est réalisée mécaniquement, à la main pour les endroits difficiles d'accès par les employés communaux
- Empierrement des chasses aux endroits les plus abîmés
- Entretien courant cimetière, tonte, nettoyage
- Entretien extérieur groupe scolaire, pelouse ...
- Remise en état et remplacement partiel du parquet dans l'église par les employés communaux
- Revêtement de la chasse Douesnard sur une centaine de mètres
- Rénovation des systèmes de chauffage dans les logements communaux (radiateurs électriques à fluide caloporteur économes en énergie)

Les travaux réalisés sur le territoire de la commune sont faits en fonction des besoins les plus pressants et dans la mesure où le budget travaux le permet.

Travaux 2008 réalisés par la Communauté de Communes

- Entretien bâtiments scolaires, peinture, huisserie cantine
- Curage des fossés

➤ Projet : Chemins ruraux aussi appelés « chasses » ou « caches » (patois)

Se promener dans les chasses est un vrai moment de détente, de découverte. Que l'on soit à pied, à vélo, à cheval, cela permet de voir sa commune sous une autre facette. S'y promener permet de mieux connaître son environnement proche et donne l'impression de « faire partie du paysage ». Au fil du temps, chacun peut avoir son petit coin secret, celui où on est sûr que chaque année il y aura des fraises des bois, des champignons, les plus belles mûres.

Le promeneur solitaire apprécie la tranquillité que procurent les haies, les familles avec enfants apprécient l'absence de voitures, le vététiste prend plaisir à rouler dans les passages boueux ... Chacun peut prendre du plaisir à se promener dans les chasses ...

C'est pourquoi, l'équipe du conseil municipal a pour projet de faire découvrir la commune de Sotteville à travers ses chasses en créant 3 itinéraires (boucles).

Les 3 boucles auraient pour point de départ le bourg de Sotteville et couvriraient presque toutes les chasses de la commune (ainsi que quelques unes des communes voisines).

Nous étudions la possibilité de faire un petit fascicule (histoire de la commune, intérêt botanique, ornithologique...) qui accompagnerait les promeneurs au cours de leur balade.

Nous ferons sûrement appel à tous les habitants de la commune volontaires pour participer à un chantier de réouverture ou d'entretien de certaines chasses. Le but étant de créer un moment de convivialité et d'efforts en commun pour améliorer la vie à Sotteville. Affaire à suivre...

➤ Projet : Nouvelle école et service petite enfance

La Mairie de Sotteville, accompagnée des Mairies de Benoistville et de Saint Christophe, souhaite une nouvelle école pour le RPI (Regroupement Pédagogique Intercommunal) car l'accueil des enfants ne peut plus se faire dans des conditions optimales.

Le problème est avant tout un problème de place : l'école maternelle (structure en dur) et l'école élémentaire (préfabriqués) ne suffisent plus à accueillir les enfants des trois communes dont les effectifs augmentent en raison de l'arrivée massive d'une population jeune sur les trois communes, preuve en est des deux unités préfabriquées supplémentaires ajoutées à la rentrée 2008, qui réduisent les deux cours de récréation : celle de l'école primaire est déjà trop petite pour l'ébattement des enfants.

Le problème est également un problème de confort et de bien-être des enfants. Les préfabriqués des primaires sont surchauffés au printemps, les maternelles ne disposent pas de préau, et lorsqu'il pleut, sont obligés de rester à l'intérieur des locaux au moment des récréations, sans pouvoir s'oxygéner.

Les parents d'élèves sont fatigués de cette situation. L'équipe municipale ne peut plus souffrir de voir les enfants étudier dans des conditions qui ne sont pas satisfaisantes.

Aussi l'équipe municipale s'active-t-elle pour convaincre la Communauté de Communes des Pieux (CCP) de construire une nouvelle école, puisque la CCP détient la compétence scolaire pour l'ensemble du canton et est seule habilitée à financer la nouvelle école.

Les élus de la CCP ont bien compris le bien fondé de la demande des maires des trois communes qui espèrent qu'une décision sera prise très vite de construire une nouvelle école, dans l'intérêt des enfants.

Si le projet d'école débouche, les locaux de l'école maternelle seraient réhabilités d'une part en garderie périscolaire (la garderie actuelle étant très vétuste) et d'autre part en micro-crèche 0-3 ans (en complément des assistantes maternelles), de manière à créer un pôle enfance et petite enfance en un seul lieu.

L'actuelle mairie pourrait également déménager compte tenu du fait qu'elle n'est pas accessible aux personnes à mobilité réduite et qu'elle a l'obligation réglementaire de l'être en 2015.

Etat-civil 2008

499 habitants au dernier recensement

NAISSANCES

Clémence ARNAUD, le 21 mars 2008
Lilou BOURDON, le 27 février 2008
Thaïs LEBLOND – LE COUTOUR, le 04 mai 2008
Flora LE CALVEZ, le 04 février 2008
Emma LEPETIT, le 1^{er} février 2008
Ewen MOREL, le 24 juillet 2008
Evan MOSRIN, le 29 mai 2008
Sandy NORDSTERN, le 12 janvier 2008

MARIAGES

Jean-Baptiste COMPERE et Marie-José LE MOAL, le 21 juin 2008
Ludovic DUBOST et Betty LANGEVIN, le 19 juillet 2008
Maxence HARDOUIN et Elisabeth JAMES, le 28 juin 2008

DECES

Emmanuelle CREVEUIL épouse DECOUST, le 30 septembre 2008
Marie MAGDELAINE veuve LEMIERE, le 12 août 2008
Ginette RENOUF épouse MARTEL, le 11 décembre 2008
Anne-Marie ROPERT veuve SAILLARD, le 10 septembre 2008
Francine LEMIERE veuve CAPELLE , le 23 novembre 2008

Vie scolaire – Enfance

➤ Vie scolaire

Le directeur de l'école a transmis ces quelques mots :

Regroupement Pédagogique Intercommunal (RPI)
Benoistville / Saint-Christophe du Foc / Sotteville

La rentrée...

Cette année, le RPI de Sotteville accueille 173 élèves répartis dans 7 classes. On a retrouvé la même équipe enseignante que l'an passé. Gladys, l'assistante d'éducation, est revenue de son congé maternité et a repris ses fonctions d'aide aux enseignants et d'animatrice BCD.

Petite section / Moyenne Section	Moyenne section / Grande section	Grande section / CP	CP / CE1	CE2	OM1	CM1 / CM2
Mme Burvingt	Mme Ravier-Mizelle	M Lehodey	Melle Leprevost	M Bernard	M Moal / Mme Danican	Mme Rousselière
17+8	15+10	14+9	8+17	24	26	4+21

A la rentrée, l'école a inscrit 23 nouveaux élèves et 13 anciens CM2 sont partis au collège.

L'école ouvre plus tôt....

Depuis la rentrée de la Toussaint, une nouvelle organisation de prise en charge des élèves en difficulté s'est mise en place. Pour quelques-uns, l'école ouvre ses portes à 8h20. Ils sont accueillis par les enseignants en petits groupes de 4-5 élèves et bénéficient d'une aide sur 3 jours de la semaine.

Le projet cirque...

Cette année, les élèves vont travailler tout au long de l'année sur un projet cirque. Pour les aider, la compagnie de cirque Des pieds et des mains intervient pour mettre en place des ateliers de jonglage et d'équilibre. Ce sera aussi l'occasion pour les enfants d'aller voir, au cours de l'année, des spectacles : Pouf ! Le jonglage dans les nuages, Les clowns des Amados, La piste là ... Pour clore ce projet, les élèves se représenteront devant leurs parents en fin d'année scolaire.

Ce projet sera financé par la Communauté de Communes, l'APE (Association des Parents d'Elèves), la coopérative de l'école et l'inspection académique.

La restauration scolaire...

Le nombre grandissant d'élèves mangeant à la cantine a obligé le service de restauration à instaurer deux services : les petits (de la petite section au CP) mangent à 12h00 et les grands (du CE2 au CM1) patientent jusqu'à 12h30.

L'APE ...

L'association des parents d'élèves du RPI a changé de Président. Madame Mailliet qui s'est investie pendant de nombreuses années a laissé sa place à Monsieur Fossé.

Les enfants nous racontent ce qu'ils font dans le cadre du projet cirque :

« Pouf, le jonglage dans les nuages.

Jeudi 4 décembre, les classes de CM1 et CM2 sont allées à l'école des arts du cirque de Cherbourg.

Nous y avons vu la répétition d'un spectacle de jonglage intitulé « Pouf ! » La troupe des jongleurs s'appelle : « Les objets volants ». Les 2 artistes font voler des balles, des coussins de toutes tailles et formes.

Ils font même jongler un ours en peluche. Après le spectacle nous avons pu leur poser des questions. Ils nous ont expliqué qu'ils jonglent depuis 10 et 20 ans et qu'il leur faut plus d'un an pour monter un spectacle. Nous avons tous apprécié ce moment et nous allons nous entraîner pour savoir jongler nous aussi. »

Les élèves de CM1

« Intervenants cirque à l'école

Les personnes qui nous entraînent s'appellent Virginie et Fred. Ils viennent de la compagnie « Des pieds et des mains ».

Avec eux, nous faisons de la boule d'équilibre (qui est un peu dure). Nous faisons aussi du jonglage avec des foulards et des balles, nous faisons aussi de la maîtrise d'objets avec des assiettes chinoises. Le foulard n'est pas très facile car on perd vite le contrôle et il faut de la concentration. On a aussi fait des acrobaties (roulades avant, arrière, à deux, puis la roue). A la fin du projet nous allons essayer de monter un spectacle. On est assez pressés de commencer ! »

Les élèves de CM1-CM2

➤ La garderie périscolaire



La garderie accueille les enfants âgés au minimum de 3 ans fréquentant les classes de maternelle et d'élémentaire du Regroupement Pédagogique Intercommunal (RPI).

L'accueil est assuré le matin de 7h15 à 8h50 et le soir de 16h30 à 18h45.

La garderie est composée d'une salle de jeux, d'une cuisine, d'une cour, d'un espace vert et de WC en commun avec la mairie.

Différentes activités sont proposées aux enfants :

- Activités manuelles
- Jouets et jeux de société
- Coin lecture avec canapé
- Coin tables pour le goûter et les jeux
- Jeux extérieurs
- Confection de goûters avec les enfants le matin pour l'après-midi (1 par mois)
- Ateliers bois (théâtre de marionnettes et boîtes de rangement)
- Ateliers théâtre
- Sorties culturelles (spectacles à Beaumont-Hague ou aux Pieux)
- Sortie à la fête de la musique des Pieux

Projets pour 2008/2009

- Séance à la bibliothèque de Sotteville
- Atelier bois (que les enfants participent à la confection de leur environnement)
- Repas/jeux avec les parents

La garderie périscolaire du RPI est gérée par les communes de Sotteville, Benoistville et Saint-Christophe du Foc en partenariat avec l'association Canton Jeunes. L'accueil est assuré par Mme Bernadette Lecarpentier (BAFA) et M Gilles Lemarié (BAFA et BAFD), assistés occasionnellement de Mme Micheline Legousmier.

➤ **La restauration scolaire**

La Communauté de Communes des Pieux gère l'organisation de la restauration scolaire :

- Accueil et encadrement des enfants
- Elaboration des menus
- Commandes et fabrication
- Transport et distribution

L'accueil des enfants

Le service se fait à table. Le personnel assure un relais éducatif auprès des enfants qui consiste à faire découvrir de nouvelles saveurs et veille à ce que l'enfant goûte un petit peu de tout.

Depuis cette année, il y a un double service pour les 120 enfants du RPI qui mangent à la cantine : de 12h00 à 12h45 pour les enfants de maternelle et CP et de 12h30 à 13h20 pour les autres.

Cette nouvelle organisation permet aux enfants de manger dans un fond sonore beaucoup plus agréable. Elle permet aux enfants de petite section d'aller à la sieste plus tôt à partir de 13h00 et à ceux de grande section et CP de pouvoir bénéficier d'un temps de jeux et de calme avant la reprise.

La fabrication des repas

Depuis le 26 août 2006, les repas servis aux enfants du RPI de Sotteville sont fabriqués par la cuisine centrale intercommunale (liaison froide).

Les tarifs pour l'année scolaire 2008/2009

1 repas élève abonné	2,92 €
1 repas élève au ticket	3,20 €
1 repas adulte	5,37 €

Pour plus d'informations, vous pouvez consulter le site internet de la 2CP :
<http://www.cc-lespieux.com>

➤ Le Relais Assistantes Maternelles (RAM)

Créé en 1995 le Relais Assistantes Maternelles des Pieux est un service municipal, toutefois son secteur d'intervention a été étendu au Canton (15 communes).

Le RAM est un lieu d'information, d'orientation pour les parents, les assistantes maternelles ou les candidats à l'agrément (accompagnement de la fonction employeur/employé, les droits, les devoirs, les avantages...). L'une des missions du relais est la mise à jour du fichier des assistantes maternelles agréées résidant sur le canton (mise en relation de l'offre et de la demande d'accueil).

C'est aussi un lieu d'accueil, d'écoute, de rencontres, d'animations collectives et de partage d'expériences.

Le relais peut également vous informer des autres modes d'accueil existant sur le canton.

Heures de permanences : lundi de 8h30 à 12h30 - Mardi de 9h30 à 12h30 + 16h à 17h30 et de 17h30 à 18h30 sur RDV - Vendredi de 13h30 à 17h00

N° de TEL. : 02.33.52.12.78

Responsable : Melle Dominique D'Orazio

Adresse : Relais Assistantes Maternelles – Maison des Services Publics – 2, bis route de Flamanville 50340 Les Pieux

Plusieurs assistantes maternelles rattachées au RAM sont basées à Sotteville pour accueillir vos enfants à côté de chez vous. Renseignez-vous au RAM ou à la Mairie.

Dossier : Le tri sélectif

Sur le canton des Pieux, le tri sélectif est géré par Le Syndicat Mixte Cotentin Traitement (établissement public regroupant huit communautés de communes). Il prend en charge le transport des déchets (déchets valorisables, ordures ménagères et déchets issus des déchetteries), leur traitement et leur valorisation.

Les nouvelles consignes de tri

Depuis le 1^{er} janvier 2008, les consignes de tri sélectif des emballages ménagers recyclables ont changé. Dans le but d'harmoniser ces dernières à l'échelle du syndicat : **les cartonnettes** (emballages en carton de yaourt, boîtes de lessive...) **ne sont plus collectées dans le conteneur bleu mais dans le conteneur jaune** (les cartons encombrants doivent être apportés en déchetterie). Par ailleurs, les techniques de recyclage s'étant améliorées, **les bouteilles en plastique d'huile, de mayonnaise, de ketchup sont désormais recyclables** (conteneur jaune) ainsi que les **enveloppes blanches à fenêtre** (conteneur bleu).

Les résultats 2007 pour le tri des déchets

Le tableau ci-dessous présente les résultats de la collecte sélective en kg/an/habitant pour la Communauté de communes des Pieux, comparés aux résultats de Cotentin Traitement.

en kg / an / hab	CC Pieux	Cotentin Traitement	Objectifs Eco- emballage
emballages plastiques	2,48	4,01	4,25
acier	0,84	1,61	1,85
alu	0,03	0,08	0,085
cartonnettes	3,50	8,40	9,95
journaux-magazines	18,97	24,62	non renseigné
verre	39,89	52,77	54
refus de tri	2,88	4,88	non renseigné
Total	68,60	96,36	non renseigné

Le parcours des déchets



Les déchets déposés dans votre poubelle normale sont enfouis au Centre de Stockage des Déchets Non Dangereux d'Eroudeville.



Les déchets déposés dans les conteneurs de tri sélectif sont **triés par matière** au centre de tri d'Eroudeville puis envoyés dans des usines pour être **recyclés**. C'est pourquoi le geste du tri est obligatoire dans la chaîne du recyclage.

Le recyclage permet de :

- fabriquer de nouveaux objets (exemple : on fabrique un vélo avec 670 cannettes en métal, un pull polaire avec 27 bouteilles en plastique...)
- évite le prélèvement de ressources naturelles (exemple, on économise 2 tonnes de bois à chaque tonne de papier recyclée, on économise 800 kg de pétrole avec 1 tonne de bouteilles en plastique...)

C'est pourquoi nous ne pouvons que vous encourager à continuer ce geste éco citoyen. De plus, chacun d'entre nous peut contribuer à la réduction des déchets en « achetant mieux » et en utilisant mieux ses emballages.

Cela passe par quelques comportements simples à adopter :

- Choisir un format de produit adapté à notre consommation
- Eviter les produits avec des suremballages inutiles
- Utiliser des « éco-recharges »
- Privilégier les produits emballés durables ou réutilisables
- Se servir d'un cabas ou de sacs réutilisables au lieu de sacs de caisse jetables

Des guides du tri sont à votre disposition à la mairie et l'ambassadeur du tri est joignable au 06.33.18.90.96 pour tous renseignements concernant le tri des déchets ou pour intervenir dans les associations, cantines, écoles... sur le thème des déchets.

Pour plus de renseignements : <http://www.cotentin-traitement.org> ou <http://cc-lespieux.com>

La déchetterie

La déchetterie permet de déposer les déchets particuliers tout en respectant les normes environnementales en vigueur :

- Déchets spéciaux : huiles usagées, piles...
- Déchets verts
- Gravats
- Bois
- Cartons
- Encombrants...

LUNDI	10H-12H	13H30-18H30
MARDI	FERMETURE	13H30-18H30
MERCREDI	10H-12H	13H30-18H30
JEUDI	FERMETURE	13H30-18H30
VENDREDI	10H-12H	13H30-18H30
SAMEDI	10H-12H	13H30-18H30
DIMANCHE	FERMETURE	FERMETURE

Adresse : Zone des Costils 50340 Les Pieux Téléphone : 02 33 04 70 50

La collecte des encombrants ferreux et non ferreux

Le ramassage des encombrants ferreux et non ferreux est organisé deux fois par an (printemps et automne). Pour pouvoir bénéficier de ce service, il faut s'inscrire auprès du service Environnement de la Communauté de Communes des Pieux.

Des repreneurs d'entreprises : Zoom



Jean-Michel Leconte et son épouse

Jean-Michel LECONTE

Terrassement

1, Le taillis

Tél : 02 33 62 68 61

Jean-Michel Leconte a repris l'entreprise de Monsieur Lecuirot le 1^{er} avril 2006. Son activité est composée de travail de terrassement pour 50% de son temps, mais aussi de travail d'assainissement, de pose de fosse septique, de curage de rivière, de creux, de prestation de services comme le pressurage de pommes ...

Jean-Michel Leconte est diplômé « Chauffeur de pelle hautement qualifié », il a 14 années d'expérience dans le domaine.

Son entreprise emploie 3 salariés à temps plein et son épouse gère la partie administrative de l'entreprise, et notamment la réalisation et le suivi des devis.

Pour reprendre l'entreprise à leur compte, Jean-Michel et son épouse ont suivi une formation à la Chambre de métiers et aujourd'hui l'activité ne manque pas, au contraire.

Ils travaillent pour les particuliers, les pavillonneurs, les collectivités locales. Ils sont équipés de deux tracteurs, 3 pelles à chenilles de 3 à 20 tonnes et d'un bulldozer niveleur.

Ludovic CAPELLE

Cidrierie Théo Capelle

1, Le Haut de la Lande

Tél : 02 33 04 41 17

Ludovic Capelle a repris l'entreprise familiale en octobre 2007 pour sa partie verger (10ha). A terme, il gèrera l'ensemble de l'entreprise cidricole.

Son BTA agricole en poche, spécialité production porcine, il travaille dans la production porcine dès 1994.

Mais le départ à la retraite de son père en 2007 est pour lui l'occasion de changer d'univers.



Ludovic Capelle et son épouse

Il suit une formation d'un an lui permettant d'obtenir la spécialité cidricole et désormais il s'emploie à maintenir et développer l'activité. Il y a du travail toute l'année (200 tonnes de pommes traitées artisanalement chaque année), travail très varié au fil des saisons (distillation, mise en bouteille, étiquetage, entretien du verger ...).

Vous y trouverez du cidre, du jus de pomme, du Pommeau, du Calvados, des spécialités apéritives « Cotentinoix », « Presqu'île », « Mélipom »... ainsi que de nombreux produits artisanaux ... Depuis peu, Ludovic travaille avec un maraîcher du Val de Saire et vous pouvez venir chercher vos légumes à la cidrierie tous les vendredis après commande sur Internet. A bon entendeur ...



Valentin Létablier

Valentin LETABLIER
Elevage équin et bovin (viande)

2, L'Herbage
Tél : 02 33 52 41 63

Valentin Létablier, avec en poche un Bac Production du cheval, vient de s'associer avec ses parents.

Plus tard il compte donc tenir l'exploitation de 60 hectares qui possède, partie bovine, 60 mères allaitantes de race blonde, aquitaine et charolaise.

La partie équine comprend 40 chevaux dont 8 poulinières. Le travail de l'élevage consiste dans le suivi des poulinières de l'élevage jusqu'à 3 ans, ensuite dans le débouillage pour pouvoir participer aux premiers concours afin d'être commercialisées à partir de 4 ans.

Valentin souhaiterait développer le côté :

- pension de chevaux au travail (carrière, box, paddock)
- pension de chevaux en retraite
- location de chevaux (loisirs, concours).

Le mot des Associations

Le mot de l'ASSOCIATION DE LOISIRS DE SOTTEVILLE

Président : Didier Brisset
Vice-président : Jacky Legouesmier
Secrétaire : Valérie Mosrin
Trésorière : Micheline Legouesmier

L'Association compte aujourd'hui 11 membres et fait toujours appel aux nouveaux bénévoles.



La pétanque du 18 mai 2008 a réuni 38 équipes dont une bonne participation de la commune. Durant l'après-midi, crêpes, sandwiches, frites, cafés, boissons ont été bien appréciés. Entre les grillades, Jacky passait avec son panier garni. Cette belle journée s'est clôturée dans une bonne ambiance.

Le méchoui du mois de juillet de cette année a pu avoir lieu, là encore la commune a bien participé. Au total une centaine de personnes étaient réunies sous le chapiteau pour déguster le gigot. Toute l'équipe était ravie d'organiser ce méchoui sous le soleil et dans la bonne ambiance, en espérant encore faire mieux l'année prochaine.



Le vide grenier organisé le 31 août 2008 a attiré une trentaine d'exposants sous un soleil timide. Comme chaque année, une restauration était prévue, saucisses grillées, frites, crêpes et buvette ont eu du succès.



Au mois de décembre, des sapins ont été installés dans chaque hameau ainsi que sur la place du bourg. Des guirlandes ont illuminé tous ces petits sapins pour la grande fête de Noël.

Aussi, vu la bonne participation aux activités cette année, le Père Noël a décidé de revenir chargé de cadeaux et de friandises.

DATES A RETENIR POUR 2009

- loto : mars
- pétanque : dimanche 7 mai
- vide grenier : dimanche 14 juin
- méchoui : dimanche 5 juillet
- Père Noël des enfants : samedi 12 décembre

L'Association de Loisirs vous souhaite à toutes et à tous ainsi qu'à vos familles une bonne et heureuse année 2009.

Nous espérons que ces futures animations seront à la hauteur de vos attentes et nous vous souhaitons toujours aussi nombreux.

Le mot de LA SOCIETE DE CHASSE F.C.M.77 SOTTEVILLE ST CHRISTOPHE DU FOC

La société a pour but de gérer le repeuplement, l'élevage du gibier et la destruction des nuisibles. Elle participe à la protection de la faune.

Notre société de chasse, dont le siège est fixé à Sotteville est affiliée à la Fédération des chasseurs de la Manche.

Elle est administrée par un bureau de 11 membres, comme suit :

Président : Michel Lahaye

Vice-président : Michel Lecarpentier

Secrétaire : Didier Cauvin

Trésorier : Mickaël Lahaye

Membres pour ST CHRISTOPHE DU FOC : Pascal Moulin et Serge Brière

Membres pour SOTTEVILLE : Christophe Lecarpentier, Bertrand Delaunay, Richard Nordstern, Christophe Madeleine et Patrice Roquier

La société comprend 29 chasseurs. Nous avons organisé un ball-trap les 02 et 03 août, qui a remporté un bon succès malgré une météo pluvieuse. Une battue a permis de détruire 2 renards. Nous avons lâché 450 faisans en cinq fois.

La société F.C.M.77 vous souhaite à tous une bonne et heureuse année 2009.

Elle remercie les municipalités de leurs subventions ainsi que les propriétaires pour la mise à disposition des terrains et la confiance qu'ils témoignent à notre Association.

Le Président

Le mot de l'AMICALE des ANCIENS COMBATTANTS ACPG - CATM - TOE

Siège social : Mairie de Sotteville

Composition du bureau :

Président porte drapeau : Maurice Lejuez

Secrétaire Trésorier : René Desprez

Membres élus : Roger Lecarpentier, Jean Leconte, Emile Pasquette

Membre bienfaiteur : Héliène Leterrier

L'Amicale des anciens combattants est toujours présente aux diverses manifestations patriotiques organisées.

Nous sommes les acteurs du devoir de mémoire.

Notre amicale comprend 7 adhérents dont une veuve.

Activités pour l'année 2008 :

19 mars : Commémoration de la fin de la guerre d'Algérie et des combats au Maroc et Tunisie, le matin à Cherbourg-Octeville et l'après-midi au Mémorial de Saint Lô.

8 mai : Commémoration organisée pour le canton par la commune de Pierreville

11 novembre : dépôt de gerbe au Monument aux Morts de la commune, messe à l'Eglise des Pieux et repas avec les communes de Benoistville et Saint Christophe du Foc à Virandeville.

Grand merci aux habitants de la commune pour l'accueil réservé à la présentation de notre calendrier.

Le Bureau

Le mot de l'ASSOCIATION des PARENTS d'ELEVES (APE)

L'APE, c'est qui, c'est quoi ?

L'Association des Parents d'Elèves du RPI de Sotteville, Benoistville et Saint Christophe du Foc regroupe des parents qui souhaitent s'investir dans la vie de l'école.

L'APE participe au financement des sorties pédagogiques, sportives et culturelles prévues par les enseignants, **de manière à ce que le coût ne soit une barrière pour aucun enfant.** Cette volonté implique donc que l'APE organise des actions permettant de récolter des fonds.

Pour l'année 2008/2009 le bureau est composé de :

Président : Philippe Fossé
Trésorière : Valérie Mosrin
Secrétaire : Sophie Desprez

Vice-présidentes : Sylvie Maillet et Sophia Douard
Trésorière adjointe : Virginie Fenouillère
Secrétaire adjointe : Agnès Tual

L'APE s'implique également dans les instances de l'école par le biais du conseil d'école pour lequel elle présente chaque année une liste lors des élections des représentants des parents d'élèves.

L'APE en 2007/2008

- Les actions suivantes ont été organisées par l'APE :

Plusieurs ventes de pains au chocolat, vente de photos de classe et individuelles, vente de sapins de Noël, couscous, vente de fleurs, organisation d'une soirée concert pour adultes, organisation d'un jeu pour gagner un appareil photo numérique lors de la soirée concert et organisation des Olympiades en partenariat avec l'équipe éducative (photo).



- Les fonds récoltés ont permis de :

Financer en partie la sortie à Guernesey, d'organiser et de financer le spectacle « Monsieur Mandarine » en association avec l'APE de Flamanville, de faire un don pour l'achat de cadeaux de Noël (jeux pour les cours de récréation) et de faire un don pour la BCD (bibliothèque de l'école).

Actions prévues pour 2008/2009

- Vente de pains au chocolat : environ une fois par mois
- Photos de classe et individuelles
- Achat de cadeaux de Noël (sur le thème du cirque)
- Spectacle de clowns (Les Amados) offert à tous les élèves du RPI en partenariat avec l'APE de Flamanville
- Vente de sapins de Noël
- **Le 24 janvier** : repas (jambon braisé au 3 poivres)
- **Bal sur réservation**: 25 avril
- Fête de fin d'année scolaire à définir
- **Vide-grenier : 20 septembre** (1 mètre linéaire : 1 €)

Les fonds récoltés permettront de financer en partie le projet « cirque » qui concernera toutes les classes du RPI (gros budget).

Le mot de l'équipe de la BIBLIOTHEQUE

**Une bibliothèque communale, tout près de chez vous,
et qui met la culture à portée de tous, à un prix modique.**

Il y a des livres pour tous les âges et pour tous les goûts : albums, romans et documentaires enfants, jeunes, adultes, biographies, fond local, BD etc....en tout près de 2000 livres qui sont renouvelés trois fois par an par le bibliobus de la bibliothèque départementale de prêt de Saint-Lô.

Tous les ans nous avons une somme donnée par la commune pour acheter vingt cinq à trente livres.

Béatrice, Evelyne, Marie-Thérèse, Marylise, Monique, Hélène, Laure font partie de l'équipe de bénévoles et vous accueillent à tour de rôle.

Ce lieu permet de rencontrer d'autres personnes, d'échanger nos idées de lecture, de passer commande de tel ou tel livre qui nous intéresse et qui sera apporté au passage de la navette qui vient une fois par mois.

Sabine conte des histoires passionnantes, qui enchantent nos petits lecteurs entre 3 et 8 ans, une fois par mois à 15h00 le mercredi. Il n'est pas utile d'être inscrit.

Les dates vous sont transmises dans le cahier de liaison de votre enfant par l'école. Nous en remercions particulièrement les enseignants. Cela permet aux enfants, de voir autre chose, en plus de la bibliothèque scolaire et d'y trouver le goût de la lecture



Alors, aidez-nous à faire vivre notre bibliothèque pour qu'elle continue d'exister.

Horaires d'ouvertures : Mercredi de 14h30 à 16h00, Samedi de 10h30 à 12h00

Tarifs annuels : Enfants de moins de 16 ans : 1.50 €
Adultes : 5.50 €

Vous pouvez consulter les livres sur place sans être inscrit.

Téléphone : 02.33.53.41.21

L'équipe

Le mot de la PAROISSE

La paroisse vous souhaite une bonne et heureuse année !

Je remercie les responsables de ce bulletin municipal de me permettre de vous adresser, comme par le passé, au nom de la paroisse ces quelques mots en ce début d'année 2009.

Je voudrais souhaiter à chacune et à chacun d'entre vous, habitants de Sotteville, une bonne et heureuse année. A tous j'adresse mes vœux de bonheur, de joie, de paix, de santé, de travail. Je profite de l'occasion qui m'est donnée pour redire un grand merci à la municipalité pour les travaux d'entretien qu'elle assure dans l'église, en particulier en tout dernier lieu pour le parquet qui vient d'être refait dans le chœur.

Jacques Haupais, curé de la paroisse Notre Dame des Pieux.

Catéchisme : Le catéchisme est assuré aux Pieux, salle Jeanne d'Arc, chaque mercredi. Pour les CE2 et les CM1, les rencontres ont lieu de 10h30 à 11h45. Les CM2 se retrouvent de 9h15 à 10h30. Les 6èmes se rencontrent soit le vendredi soir à 17h00 soit le samedi matin à 10h30. Il n'est jamais trop tard pour inscrire son enfant au caté. Même si l'année est commencée, tout enfant sera le bienvenu.

Baptêmes : Les baptêmes peuvent être célébrés à l'église de Sotteville, le samedi matin soit en fin de matinée soit en fin d'après-midi, en fonction de la disponibilité du prêtre.

Le dimanche les baptêmes sont célébrés à l'église des Pieux.

Messes : En dehors de la messe mensuelle le jeudi matin et de la fête patronale une fois par an, il n'y a pas d'autre messe célébrée à l'église de Sotteville.

Communauté Chrétienne Locale

Les responsables de la Communauté Chrétienne Locale sont actuellement au nombre de 4 personnes, avec chacune des responsabilités

- Joseph LE COUTOUR (malades et personnes âgées)
- Cécile SANSON (Plein Vent et Secours Catholique)
- Marie-Madeleine LETERRIER (Equipe liturgique)
- Marie-Thérèse LEMIERE (Equipe liturgique, officiant laïc pour les inhumations, et membre du conseil pastoral)

Les responsables sont chargés de faire le lien avec la paroisse Notre Dame des Pieux.

« Pour que notre communauté soit toujours vivante et accueillante à toutes les personnes, nous souhaitons :

Que notre église soit ouverte tous les jours pour pouvoir vous y accueillir. Nous remercions Bernadette Lecarpentier qui le fait bénévolement.

Que notre église soit toujours propre et fleurie, et là nous cherchons des bonnes volontés.

Une messe y est célébrée une fois par mois, le 1^{er} jeudi à 9h30. Un temps de prière pour les vocations a lieu le 3^{ème} mardi du mois à 17h00.

La fête patronale Saint Pierre sera célébrée le dimanche 5 juillet 2009, à 10h30. Retenez cette date.

Lors d'un décès dans la commune, vous pouvez contacter Marie-Thérèse Lemièrre ou Marie-Madeleine Leterrier.

Si vous désirez faire partie de l'équipe d'animation de la paroisse, contactez nous, nous vous attendons ».

L'équipe des responsables

Le mot du Club des Retraités « LA JOIE DE VIVRE »

L'association comprend 23 adhérents qui se réunissent le premier mercredi de chaque mois à la salle communale. Ces rencontres permettent aux anciens de se transmettre des nouvelles des uns et des autres et de se soutenir : liens de solidarité bénéfiques pour les personnes vivant souvent seules dans les villages isolés.

Des jeux de société sont mis à leur disposition pour se divertir et passer un après-midi agréable, petits gâteaux et la traditionnelle tasse de café clôturent ces rencontres dans la bonne humeur.

Au cours de l'année, nous avons à déplorer le décès de quatre amies, anciennes adhérentes du club : Germaine FERREY, Marie LEMIERE, Anne-Marie SAILLARD, Francine CAPELLE.

Activités du club, avec l'aide de sympathisants que nous tenons à remercier vivement pour leur soutien et leur participation :

Mars : Assemblée générale des clubs de retraités à Saint Lô

Juin : Promenade d'une journée avec le club de Benoistville à Saint Malo. Remontée de la Rance en vedette. Promenade commentée en petit train touristique dans la belle ville de Dinan. Sur le chemin du retour, dîner au restaurant Le Bienvenue à Saint Symphorien le Valois, repas gastronomique et accueil chaleureux.

8 février et 26 octobre : Organisation de nos lotos, nombreux lots et satisfaction des nombreux participants et des organisateurs.

4 décembre : Assemblée générale du club, suivie du repas traditionnel au restaurant « Le Bienvenue » qui nous avait laissé un bon souvenir. Merci à tous pour le transport.

Amis retraités, venez nous rejoindre pour passer de bons moments ensemble.

Composition du bureau suite à l'assemblée générale du 4 décembre :

Président : René DESPREZ

Vice-président : Emile PASQUETTE

Trésorier : Bernard CHARRIE

Secrétaire : Hélène LETERRIER

Membres du bureau : Thérèse POUTREL, Louïsette PASQUETTE, Marie-Madeleine LETERRIER, Geneviève LECONTE, Maurice LEJUEZ, Cécile LEJUEZ, Auguste LETABLIER, Marylise CARON.

Le Bureau

La recette proposée par nos aînés

LE RIZ NORMAND

150 g de riz rond

1 l de lait

10 morceaux de sucre

1 paquet de sucre vanillé

Dans une grande casserole, mettez le riz et un bol d'eau de 30 cl environ. Laissez cuire à feu doux jusqu'à évaporation de l'eau. Ajoutez alors le lait, les morceaux de sucre et le sucre vanillé. Portez à ébullition. Versez dans une terrine à pâté et enfournez à four très doux pendant 3 heures. Il faut que le lait soit absorbé, mais que la préparation reste crémeuse.

Tranche de vie : Renée Hamel, doyenne de la commune

Cette tranche de vie ravivera des souvenirs chez certains, apprendra comment on vivait « dans l'temps » à d'autres et nous remercions Renée Hamel, doyenne de la commune, d'avoir accepté de retracer pour nous les grandes lignes de sa vie.

Naissance le **26 février 1914** à Virandeville.

Ses parents : Edouard Lemarié (employé à la laiterie de Teurthéville-Hague) et Françoise Lemière. Un frère et une sœur.

De 5 ans à 11 ans et demi, Renée va à l'école des filles de Virandeville : Une seule enseignante pour tous les niveaux et pour toute la scolarité en primaire.

1925 : Renée a 11 ans et demi, ses parents n'ont pas assez de ressources pour pouvoir la garder, alors ils la placent comme bonne chez des maraîchers de Surtainville. Elle avait pour tâche de sarcler les légumes, garder les enfants, laver le linge au lavoir et faire le ménage. Elle rentrait chez ses parents 2 fois par an pour une journée.

1928 : Renée a 15 ans. Elle change d'employeurs et travaille dans une ferme à Omonville la Rogue. Elle doit traire une douzaine de vaches, été comme hiver, dans les champs et à la main. Elle se souvient bien devoir aller jusqu'à Jobourg, dans les landes, là où il y a maintenant l'usine. Elle se souvient d'avoir été obligée de se taper les épaules pour essayer de se réchauffer un peu.

1930 : Renée a 17 ans. Elle est embauchée à la ferme du Buisson, chez Maurice Lemière à Sotteville.

Elle s'occupe de la traite des vaches, du ménage...

26 septembre 1936 : Renée a 22 ans et se marie avec Georges Hamel, qu'elle a rencontré chez Mr Viste, agriculteur à Virandeville. Sept personnes sont conviées à la noce.

Au menu : un bouillon de bœuf, un poulet rôti avec des pommes de terre et pas de dessert car ils ne pouvaient pas se le permettre.

Georges vient travailler à la ferme du Buisson comme voiturier : il s'occupe des chevaux, conduit la voiture à cheval « avec roues en caoutchouc », et travaille la terre avec les chevaux.

Août 1939 : Georges est mobilisé et part faire la guerre dans l'artillerie.

Il est fait prisonnier en 1940 et va passer 5 ans en captivité dans une ferme allemande : les enfants de la ferme maltraitent le prisonnier.

Pendant ce temps, les allemands sont présents à Sotteville. Renée continue à travailler au Buisson et n'a pas vraiment le temps de s'en occuper. Mais « il était quand même temps qu'ils s'en aillent car la nourriture commençait à manquer ».

Mai 1945 : Des voisins viennent prévenir Renée que Georges est revenu. Renée et Georges ont deux enfants, Georges et Marie-Françoise.

Georges reprend son travail au Buisson et avec leurs petites économies ils parviennent à acheter une maison au hameau les Pipets. Georges travaille ensuite à la Tannerie à Bricquebosq.

Georges décède le 5 juin 1967.

Renée travaille chez Madame Leterrier à Bricqueboscq puis au Manoir du But à Saint Germain Le Gaillard et enfin chez les frères Leconnetable à Sotteville (ramassage de pommes, lavage du linge, ménage...) jusqu'à la retraite.

Excellente cuisinière, elle assurait jusqu'à il y a peu la préparation du repas des aînés. Elle participe régulièrement aux activités du club « La joie de vivre ».

Renée va avoir 95 ans le 26 février 2009.

Culture

Pour tous ceux que la généalogie et l'histoire intéressent, sachez que nous avons eu la chance de recouvrer un récapitulatif de tous les actes de baptêmes, mariages, inhumations faits à Sotteville depuis 1674, vous pouvez le consulter en mairie aux heures de permanence.

De la même façon, la commune a aussi reçu d'une descendante de Jacques de Beaudrap un parchemin du XVIIème siècle sur le droit d'avoir un vicaire à Sotteville pour aider le curé et un autre document du XIXème siècle sur un procès qui a opposé le maire et les époux Avoyne à propos d'une barrière donnant dans le cimetière.

Voilà des petites bribes d'histoire qui nous reviennent alors que nos archives sont vraiment pauvres, elles sont donc les très bien venues !

« File le temps, reste le tissu » Ornements liturgiques de la Manche

Pendant le printemps et l'été 2008 s'est déroulé l'évènement « File le temps, reste le tissu » consacré aux ornements liturgiques de la Manche.

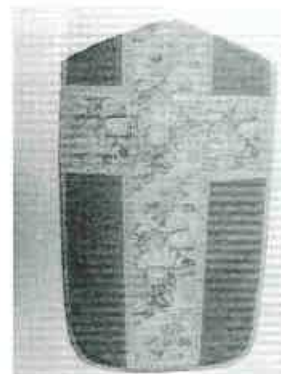
Trois expositions, installées sur des sites de la Direction du Patrimoine du Conseil Général de la Manche, ont permis aux visiteurs de découvrir les tissus du Moyen-âge et les tissus des XVII et XVIIIè siècles.

Dans le cadre de cet évènement, la commune de Sotteville a été sollicitée par le Conservateur des antiquités et objets d'art de la Manche pour le prêt d'un ornement liturgique de l'église Saint Pierre de Sotteville. Il s'agit d'une chasuble.

La chasuble tient son origine de la « penuia », blouse ronde à capuchon, que l'on enfle en passant la tête dans un trou fait au centre du cercle.

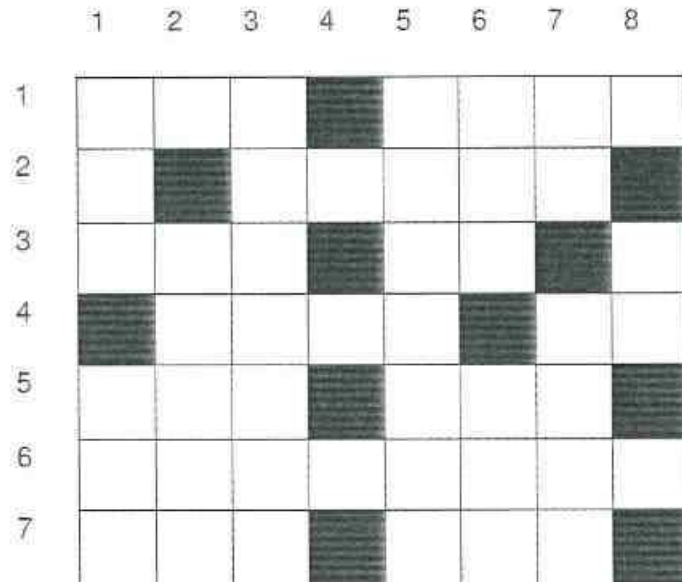
Au fil du temps, ce vêtement d'usage liturgique fera l'objet de modification de coupe et de décor.

Inscrite aux Monuments Historiques en 1975, la chasuble de Sotteville a une coupe de forme française traditionnelle. Le tissu de base est le Damas (tissu de soie) de couleur rouge. Le décor du tissu secondaire est un pot circulaire avec un couvercle à godrons, accompagné de coquillages, fleurs, corbeilles de vannerie. Sur le galon alternent feuille déchiquetée et point rouge vif.



Si vous désirez en savoir un peu plus sur les ornements liturgiques de la Manche, la bibliothèque de Sotteville possède un ouvrage intitulé « File le temps, reste le tissu » paru dans la collection Patrimoine.

Mots croisés



Horizontalement

1. Ils poussent en juin dans nos jardins. Celle de Quervièrre est connue.
2. En patois, fier, alaise.
3. Il peut être de blé. Note.
4. N'est pas vraiment à côté. Ce n'est pas elle.
5. Il se dresse dans le port. Qu'il possède.
6. Le coin est célèbre pour son prieuré.
7. La tête a perdu sa queue. La Sée s'en est trouvée sans dessus dessous.

Verticalement

1. Elle peut être de cidre. Place.
2. Il a sa plage.
3. Signifie « La ferme de la mer » en scandinave.
5. Un des Pipets.
6. Il est normand ou du Cotentin. Elle peut être anglo-normande.
7. Id est. « Noir comme la suie » donna Sotteville (placé à l'envers).
8. En plein cœur du hameau Salley.

Réponses:
 Horizontalement
 1. Lys. Base 2. Craie 3. Epi. Ré 4. Loir. Il 5. Mat. All 6. Eloublon 7. Têt. Ees
 Verticalement
 1. Lie. Mat 2. Plate 3. Svolet 5. Barnabe 6. Ane. Ile 7. Cils (pour soil) 8. Li

Jeux pour enfants

CHARADE

Mon premier est un métal très précieux : L'-----

Mon deuxième est avant 3 : -----

Mon troisième est la première réponse en remplaçant le O par un A : -----

Mon quatrième est la moitié d'un tutu : -----

Mon cinquième est une céréale qui se cultive en Asie : -----

Mon sixième est la 18 ème lettre de l'alphabet : -----

Mon tout est le maire de Sotteville : -----

MOTS MELES

Retrouver les VERBES qui définissent les cris des animaux suivants : la vache, le mouton, le cochon, la poule, le cheval, le chat, le chien, l'âne, la chouette et la grenouille.

Z	C	A	Q	U	E	T	T	E	R
D	O	S	N	V	S	D	F	I	L
Y	A	M	I	A	U	L	E	R	L
I	S	E	C	G	J	B	C	Z	H
L	S	U	H	F	B	E	L	E	R
F	E	G	U	H	R	M	J	B	M
A	R	L	I	N	A	G	G	N	K
Z	H	E	N	N	I	R	S	B	L
E	S	R	T	E	R	O	X	V	B
R	D	E	E	A	E	G	V	C	F
T	F	G	R	N	S	N	E	F	H
Y	G	A	B	O	Y	E	R	D	U
U	H	A	G	J	D	R	A	E	R

MOTS FLECHES

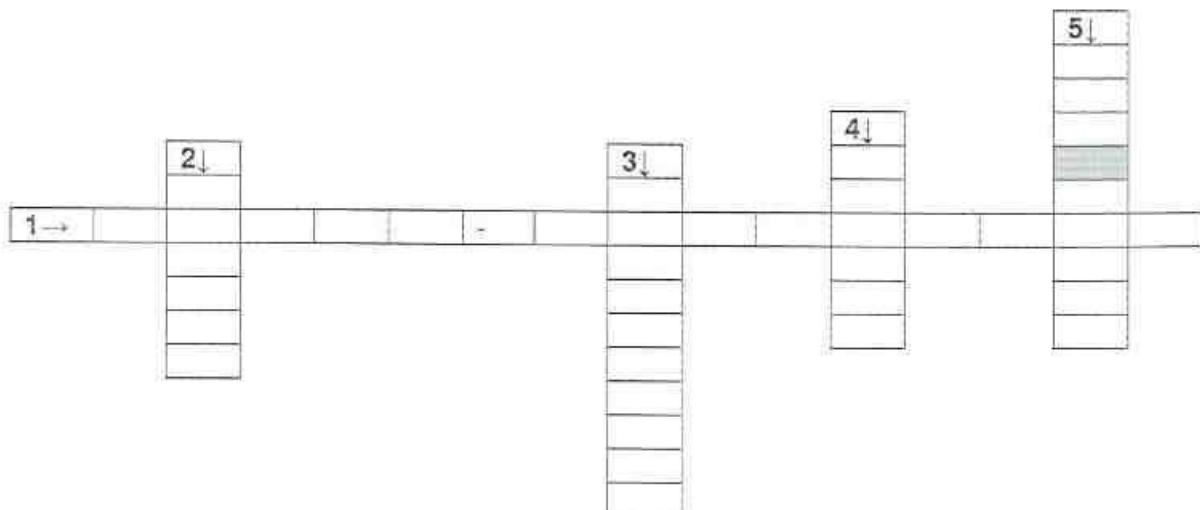
1 : Ma région

2 : Mon département

3 : Ma commune

4 : Mon pays

5 : Mon canton



DEVINETTES

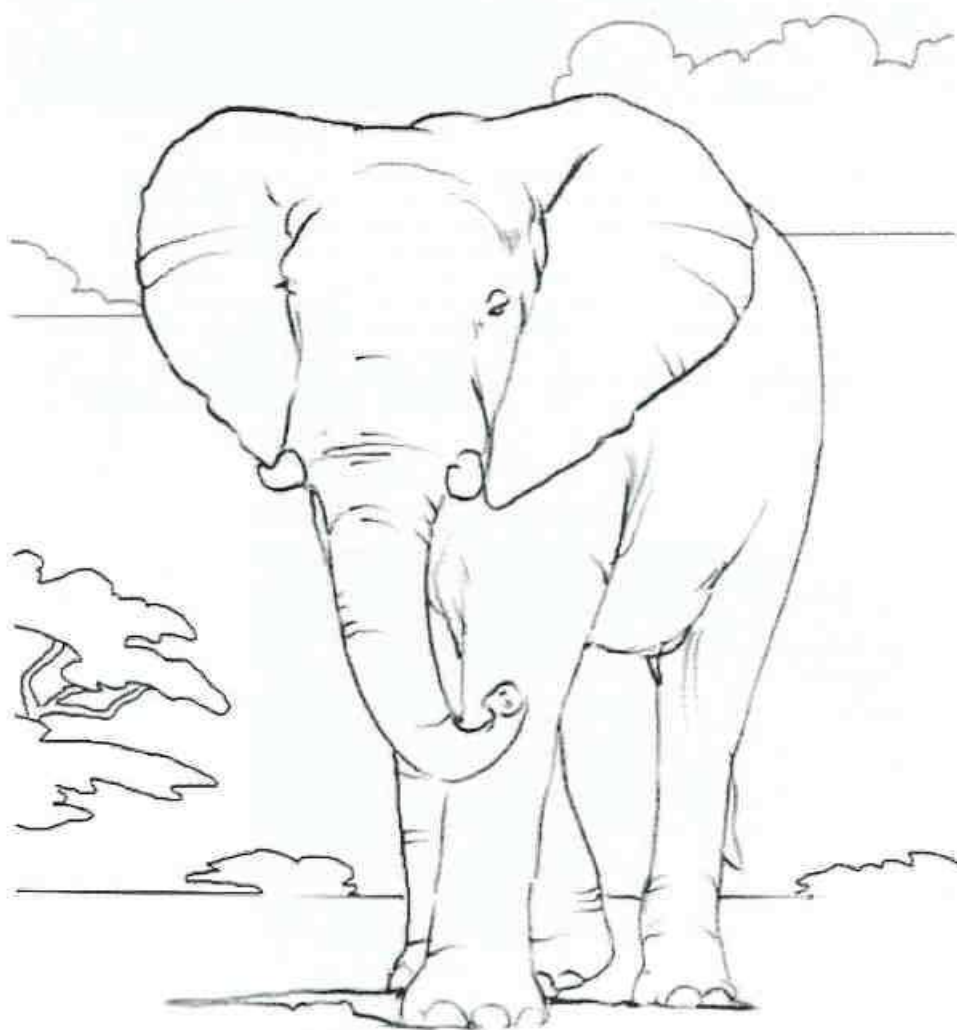
Les femmes y lavaient le linge.
C'est le.....

Je sonne 3 fois par jour.
Je suis la

Les enfants des communes de Sotteville, Saint-Christophe et Benoistville n'y viennent pas pendant les vacances.
C'est.....

Les enfants peuvent y écouter des histoires environ une fois par mois.
C'est.....

COLORIAGE



Réponses

CHARADE

Mon premier est un métal très précieux : **L'OR**
 Mon deuxième est avant 3 : **2**
 Mon troisième est la première réponse en remplaçant le O par un A : **LAR**
 Mon quatrième est la moitié d'un tutu : **TU**
 Mon cinquième est une céréale qui se cultive en Asie : **RIZ**
 Mon sixième est la 18^{ème} lettre de l'alphabet : **R**
 Mon tout est le maire de Sotteville : Laure de **Larturière**

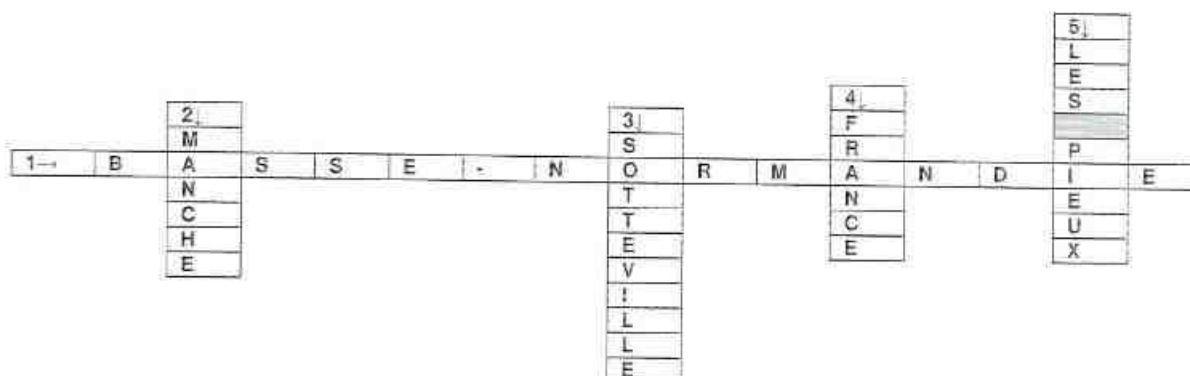
MOTS MELES

Retrouver les VERBES qui définissent les cris des animaux suivants : la vache, le mouton, le cochon, la poule, le cheval, le chat, le chien, l'âne, la chouette et la grenouille

Z	C	A	Q	U	E	T	T	E	R
D	O	S	N	V	S	D	F	I	L
Y	A	M	I	A	U	L	E	R	L
I	S	E	C	G	J	B	C	Z	H
L	S	U	H	F	B	E	L	E	R
F	E	G	U	H	R	M	J	B	M
A	R	L	I	N	A	G	G	N	K
Z	H	E	N	N	I	R	S	B	L
E	S	R	T	E	R	O	X	V	B
R	D	E	E	A	E	G	V	C	F
T	F	G	R	N	S	N	E	F	H
Y	G	A	B	O	Y	E	R	D	U
U	H	A	G	J	D	R	A	E	R

MOTS FLECHES

- 1 : Ma région
- 2 : Mon département
- 3 : Ma commune
- 4 : Mon pays
- 5 : Mon canton



DEVINETTES

Les femmes y lavaient le linge. **C'est le lavoir.**

Je sonne 3 fois par jour. **Je suis la cloche.**

Les enfants des communes de Sotteville, Saint-Christophe et Benoistville n'y viennent pas pendant les vacances. **C'est l'école.**

Les enfants peuvent y écouter des histoires environ une fois par mois. **C'est la bibliothèque.**

Concours

Pour illustrer la couverture du prochain bulletin municipal, la Mairie lance un concours photo ouvert à tous avec prix à la clé. Les thèmes proposés sont :

- Vieilles pierres et hortensias à Sotteville
- Sotteville insolite
- Sotteville jeune et active.

Les clichés sont à déposer en mairie pour le 31 octobre 2009.

Ambiance familiale pour la fête des mères



La traditionnelle photo de famille.

Comme chaque année, la municipalité de Sotteville a honoré les mères de famille de la commune en les conviant à une sympathique cérémonie à la mairie.

Après avoir souhaité la bienvenue à chacun, Laure de Larturière, maire nouvellement élue, devait retracer l'historique de la fête des mères à travers les siècles, pour remon-

ter à l'aube de l'humanité et ses représentations de femmes aux formes rebondies, symboles de la fécondité et de la vie.

En rendant également hommage aux pères, le maire rappelait que la base de la société et de l'humanité était la famille.

Ces familles qui sont de plus en nombreuses à venir s'installer à

Sotteville où la population est passée en peu de temps de 351 à 499 habitants.

Après avoir appelé les habitants plus anciens à aller au devant des nouveaux arrivants, Mme de Larturière entourée de ses conseillers, offrait une rose à chaque maman présente.

Sotteville

La municipalité invite ses aînés



Les aînés de Sotteville ont partagé un bon moment de convivialité autour d'un repas.

Les aînés de la commune ont été accueillis ce samedi par le conseil municipal afin de partager un repas offert par le CCAS et la commune. Ils étaient 35 convives. Les doyens, Renée Hamel, 95 ans et Charles Ropert, 85 ans, étaient présents. Laure de Larturière, le maire, a souhaité la bienvenue aux convives en

ayant une pensée pour les disparus et pour les personnes qui n'ont pu venir. Elle a ensuite présenté les évolutions de la commune: « Sotteville est une commune qui s'accroît. Le nombre d'habitant est passé de 460 à plus de 500 en 2008. Il y a eu beaucoup de naissances, neuf en tout, cette année ».

Un enfant autiste privé de son assistante de vie scolaire

Julien a 13 ans, il est autiste et il est scolarisé au collège de Flamanville, comme ses camarades de la commune de Sotteville où réside sa famille. Pour l'assister lors de son entrée en sixième, une assistante de vie scolaire, Catherine Moitié, a été nommée pour l'accompagner tout au long de la journée. Si les débuts ont été délicats, Mme Moitié n'ayant reçu aucune formation spécifique, la confiance s'est instaurée au fil des semaines et les progrès de Julien ont été incontestables pour le plus grand bonheur du jeune garçon, de sa famille et des enseignants. Malheureusement, la belle histoire à une fin, Mme Moitié bénéficiant d'un contrat d'avenir qui ne peut-être renouvelé au-delà de deux années, la rentrée de Julien en classe de quatrième se fera sans elle. Pour les administrations concernées, il n'y a pas de problème puisqu'une nouvelle assistante de vie scolaire sera nommée.

Celle-ci, qui évidemment n'aura reçu aucune formation, devra tout reprendre à zéro. Pourra-t-elle capter la confiance du jeune handicapé ? Les parents et les enseignants sont très inquiets, ils ont



Les parents de Julien, avec Mme Moitié et le conseil municipal.

donc écrit, avec le soutien de la municipalité de Sotteville à toutes les administrations concernées, aux élus, aux représentants de la République et même au Chef de l'Etat pour que le contrat de Mme Moitié soit exceptionnellement renouvelé pour les deux années scolaires à venir. Malheureusement,

toutes les réponses reçues vont dans le même sens, les contrats d'avenir sont prévus pour deux ans et une dérogation est impossible.

Seule, une mobilisation importante des habitants du canton permettra peut-être, de redonner le sourire à Julien.

Maisons fleuries : les lauréats récompensés



Les lauréats des maisons fleuries ont été récompensés par la municipalité.

Laure de Larturière, maire de Sotteville, a procédé samedi à la remise des récompenses des maisons fleuries au cours d'une manifestation en mairie. « Il est important pour une municipalité de voir les maisons et les hameaux parés et embellis par leurs habitants. Tous les ans, nous organisons ce concours et apprécions à leur juste valeur les efforts déployés par chacun des concurrents. Si des prix sont remis aux vainqueurs désignés par

le jury grosvillais, c'est toute la commune qui est bénéficiaire de cet embellissement. Je remercie les participants pour leur entraînement et leur bon goût ».

Maurice Lejuez, conseiller municipal et animateur de cette joute fleurie, a appelé les gagnants en leur remettant à chacun une fleur. Ginette Ernout, Anne-Marie Guilford et Philippe Bedel ont été dans l'ordre désignés vainqueurs par le jury.